

regards sur les musées



LE SOIR

plus de **140** musées
gratuits
Le premier dimanche du mois



ON GOÛTE AUSSI AVEC LES YEUX!

**Réveillez vos 5 sens,
c'est la saison des (re)découvertes**

Débouchez une bouteille de Barbär et entendez l'étrier sauter sous la pression. Versez-là dans le verre adéquat, contemplez sa couleur or profond et sa mousse onctueuse. Humez ses arômes floral et de fruits blancs, sa touche de miel et de caramel. Sentez la mousse se déposer sur vos lèvres. Laissez vous séduire par son côté doux et rafraîchissant. Cette bière complexe accompagnera parfaitement vos préparations à base de fromage de chèvre. A déguster sans tarder...



WWW.BRASSERIELEFEBVRE.BE

UNE BIÈRE BRASSÉE AVEC SAVOIR SE DÉGUSTE AVEC SAGESSE

La médiation du crayon à l'ordinateur



“ Dans le face-à-face à l'œuvre se déroulent tout à la fois un lien secret, un affrontement, quelque chose qui ne s'explique que par le regard et ce qu'il déclenche. Qu'il s'agisse d'incompréhension, de débordement, le musée est un espace de bouleversement patient ”, m'écrivait joliment il y a quelques jours le metteur en scène Lorent Wanson avec qui je parle de temps en temps de nos projets visant à rendre la culture accessible. C'est à travers cette diversité de

regards que nous avons cherché comme l'an dernier à décrire les musées, les projets qu'ils portent, les perspectives qu'ils tracent pour des lendemains tous en forme de points d'interrogation.

Parmi eux, la révolution numérique en cours qui bouleverse les manières de travailler, rend obsolète bien des pratiques et contraint équipes muséales et publics à se réinventer sous peine de glisser dans l'absurde comme l'illustrait il y a peu *l'affaire du crayon* où un musée prétendait qu'on ne pouvait dessiner des œuvres dans son enceinte car la reproduction était interdite, alors que les dites œuvres sont toutes disponibles sur Internet.

Comme outil de médiation, le crayon a laissé depuis belle lurette la place à l'informatique. Comment l'appréhender? Comment la gérer alors que l'ordinateur est en train de devenir le média où tout est gratuit et rend l'accès à la culture si immédiat, comme me le glissait récemment Paul Dujardin, le directeur de Bozar, dans un commentaire fort intéressant sur la gratuité.

Enfin comment ne pas évoquer ce courriel reçu la semaine dernière de la responsable d'une maison d'accueil à Tournai. “ Je discutais avec des hébergées et on parlait du week-end. Une hébergée qui est là depuis sept mois a dit à une nouvelle... *Tu sais, tous les premiers dimanches du mois les musées de Tournai sont gratuits... et c'est génial... on peut ainsi aller voir les musées... Moi, j'adore aller avec mes garçons au musée des animaux. Eux aussi, ils adorent...* Elle a alors regardé le calendrier pour voir quand serait le prochain dimanche gratuit. Comme quoi... On ne se rend pas toujours compte de ce que l'on sème ”.

Je termine cet éditto en réalisant que j'ai déjà apporté quelques regards. Les autres suivent le long de ces 48 pages. Les musées attendent le vôtre. Bonnes visites. ●

JACQUES REMACLE
ADMINISTRATEUR-DÉLÉGUÉ
ARTS & PUBLICS

SI DIEU LE VEUT L'espoir des migrants aux portes de l'Europe

EXPOSITION

POINTCULTURE LOUVAIN-LA-NEUVE

Du jeudi 01/10 au samedi 31/10

Place Galilée 9a
1348 Louvain-la-Neuve
Tél. 02 737 19 63

POINTCULTURE NAMUR

Du samedi 12/12 au jeudi 31/12

Maison de la Culture
Avenue Golenvaux, 14
5000 Namur
Tél. 02 737 19 65

www.pointculture.be

Najet Mimouni (journaliste) et Bertrand Vandeloise (photographe) se sont rendus dans les villes de Tanger et Ceuta en avril 2015 pour réaliser un reportage fort et émouvant sur les réalités de vie de ces personnes migrantes, aux portes de l'Europe.





Laurent Busine.

Grand Hornu

Passé-Présent

En 1969, un arrêté royal condamne l'ancien charbonnage du Grand Hornu à la démolition. En 2012, le site est inscrit au patrimoine mondial de l'Unesco. Entre ces deux dates, un homme et son équipe y auront pensé, inauguré, programmé et fait vivre un Musée des Arts contemporains dont l'aura dépasse largement les limites du Borinage et de la Belgique. En décembre, Laurent Busine, le directeur-fondateur du Mac's, prend sa retraite. Rencontre-bilan.

“ ... On invite les voisins un dimanche matin. On bavarde, on visite l'exposition, on boit un café ou une bière. On mange de la tarte. On est dans le Borinage : il faut s'adapter à la culture d'ici ! ”

Laurent Busine

Laurent Busine, de manière générale quel bilan tirez-vous de votre parcours au Mac's ?

Les bilans, on les fait pour les autres quand on rédige leur hommage post-mortem. Je ne tiens pas trop à tomber là-dedans, surtout pour moi-même. Mais comment dire autrement qu'on espère – et qu'on considère – que le bilan est positif ?

Comment conceviez-vous ce musée quand vous l'avez imaginé ?

Avec un groupe de personnes, nous sommes partis du point de vue selon lequel le public vient au Grand Hornu en premier lieu pour le site – comme on visite une cathédrale ou un château – et que ce public – sans jugement ou procès d'intention – ne ferait pas la démarche d'aller dans un musée d'art contemporain, sous couvert de cette rengaine, que j'entends depuis que je fais ce métier, que cet art-là est difficile, n'est pas abordable. En gros, quand on discute avec des gens qui affirment cela, on se rend compte que c'est un a priori qu'ils répètent mais qu'en vérité ils ne se sont jamais confrontés à l'art d'aujourd'hui.

Ici, nous avons trouvé une sorte de stratagème – sans que ce soit un vilain mot – qui est que, si les gens payent (le moins cher possible) un billet d'entrée qui leur permet de visiter le Grand Hornu, ils visiteront tout. Aussi le Centre du design ou le Mac's. On a donc pu toucher des gens qui venaient pour la beauté du lieu et qui, pour la première fois, sont entrés dans un musée d'art

contemporain. Mais il ne suffit pas de permettre l'entrée, il faut aussi intervenir en disant Si vous le désirez, à 14h il y a une visite guidée gratuite de cette exposition que vous ne connaissez pas. Tous les jours il y a une visite guidée gratuite. Le dimanche, il y en a même deux. En tant que directeur, dans mon budget je choisis de financer la présence de guides le week-end. Ce budget n'étant pas extensible, c'est donc un vrai choix politique. J'insiste sur le terme. Nous sommes là pour répondre à la mission fondamentale d'un musée : apprendre quelque chose aux gens qui nous font l'honneur de nous visiter.

Votre environnement est particulier. Le Borinage, une région en reconversion, des habitants aux origines populaires...

Ils sont nos voisins. C'est tout simple : quand on a ouvert le Grand Hornu, on s'est dit qu'on allait faire comme quand on arrive dans un nouveau quartier : inviter le voisinage pour faire connaissance. Mais surtout il ne fallait pas s'arrêter à l'inauguration. Donc, depuis que le musée existe, à chaque nouvelle exposition, on invite les voisins un dimanche matin. On bavarde, on visite l'exposition, on boit un café ou une bière. On mange de la tarte. On est dans le Borinage : il faut s'adapter à la culture d'ici ! Et on se rend compte qu'au bout de treize ans certains voisins ont vu toutes les expositions ! D'autres viennent une fois ou de temps en temps. Mais c'est fabuleux.

Ce fut difficile ?

On parlait d'une situation où il n'y avait pas eu de musée d'art contemporain en Wallonie pendant des décennies. On montrait de temps en temps de l'art contemporain à Charleroi ou à Liège, mais il n'y avait pas de lieu prévu pour ça. En 2002, une des solutions était de retracer 50 ou 60 ans de l'art contemporain du vingtième siècle. Mais j'ai pensé que, si je faisais ça, j'allais dire Voilà ce que je sais et au public Voilà ce dont vous êtes ignorants. Ça aurait été la pire des choses : on ne peut jamais dire aux gens qu'ils sont ignorants ! S'ils font la démarche de venir au musée, ils ne sont pas ignorants, ils sont désireux ! J'ai plutôt proposé une exposition qui mélangeait mille choses. J'ai essayé que chaque personne qui vienne trouve une œuvre dont il se dise Tiens, le conservateur barbu l'a mise là parce qu'il savait que j'allais venir. J'ai un souvenir tout à fait prodigieux : au cours d'un des derniers jours de l'exposition, une dame que je ne connaissais pas est venue me trouver et m'a dit Vous savez, c'est la troisième fois que je viens. La première fois, je suis venue par curiosité mais, depuis, je reviens pour voir une œuvre entre toutes. Et je ne lui ai jamais posé la question de savoir quelle était cette œuvre parce que ça lui appartient.

C'est votre plus beau souvenir humain. Et au niveau professionnel ?

On a fait des paquets d'expositions... Mais je pense à ma toute première exposition ici : L'herbier et le nuage. Je parlais du constat qu'on pouvait tout conserver dans le monde (on peut même momifier les humains)... sauf les nuages !

Vous utilisez souvent le mot curieux. C'est un moteur pour lutter contre l'ennui ?

La curiosité est le moteur fondamental. Sinon le monde s'arrête vite. Le mot revient souvent dans mes titres. Et, s'il ne s'y trouve pas, c'est qu'il est sous-jacent ! C'est le moment le plus prodigieux au monde : on sort dans la rue et quelque chose retient tout à coup notre attention. On se dit qu'on peut faire quelque chose avec ça, sans nécessairement savoir quoi. Une exposition ? Un texte ? Une revue ? Mais quelque chose s'éveille. C'est merveilleux : on est reparti pour un tour ! ●

PROPOS RECUEILLIS PAR PHILIPPE DELVOSALLE



© ANNE-SOPHIE COSTENOBLE/COLLECTIF CARAVANE



© ANNE-SOPHIE COSTENOBLE/COLLECTIF CARAVANE

Une succession en forme de persévérance



Aux côtés de Laurent Busine depuis 1999, Denis Gielen a été choisi pour lui succéder. Passage de flambeau.

Voyez-vous déjà ce que vous aimeriez initier de nouveau ? Ou est-ce trop tôt pour en parler ?

En tout cas, je retiens la manière dont Laurent travaille, entre le collectif et la solitude, mais en gardant sa ligne. Ce n'est pas quelqu'un qui, au premier coup de vent, va dévier de sa trajectoire et de ses objectifs. Il a toute une série de stratagèmes et de tactiques pour faire ça de manière très élégante et sans que cette autorité soit violente. Mais, en tout cas, il m'a appris qu'il y a un capitaine ou un pilote à bord qui, même s'il consulte les autres, doit en fin de compte maintenir le cap. Parmi toutes les leçons données par Laurent, s'il y en a une que je pouvais garder, c'est d'être... persévérant ! Laurent Busine ajoute malicieusement Têtu ! Obstiné !

Dans L'Atlas de l'art contemporain à l'usage de tous, que vous avez publié en 2007, vous mettiez le souci du public en avant... cela reste une préoccupation majeure ?

Bien sûr. Mais aussi l'idée d'apprentissage, cette idée que le Mac's est Le musée de tous et de chacun. On s'adresse à qui veut, mais de manière singulière. On essaie de réaliser des expositions et des accompagnements qui permettent à chacun de s'approprier, de manière personnelle et presque intime, les œuvres qu'on lui soumet. Mais l'idée qui m'est chère est aussi de dépasser l'apprentissage sur l'art pour permettre au public l'apprentissage par l'art. Qu'il en sorte quelque chose de la richesse du monde et de l'existence. L'artiste peut aussi à sa manière être un philosophe et s'interroger sur la notion de divinité, ou s'engager politiquement, par exemple en dénonçant la tragédie des migrants.

parlamentarium

The European Parliament's Visitors' Centre



ADMISSION IS FREE | OPEN 7/7 | 24 LANGUAGES | SHOP & CAFETERIA
www.europarl.europa.eu/parlamentarium



Willy Brandt building
Esplanade Solidarność
Rue Wiertz 60 / Wiertzstraat 60
B-1047 Brussels

Jacques Remacle

“ La gratuité du premier dimanche du mois doit nous inspirer davantage ”

La mesure de la gratuité du premier dimanche du mois dans les musées est d'application depuis près de trois ans. Nous avons fait le point sur l'impact de cette mesure avec l'administrateur-délégué d'Arts & Publics, l'association en charge de la promotion de cette mesure.

Au bout de trois ans d'application, quelles premières conclusions tirer de cette mesure ?

Son impact semble évidemment positif sur la fréquentation de ces journées. L'effet de transfert des autres jours semble plutôt limité et l'effet d'aubaine des gens qui se présentent sans être au courant a diminué au fil du temps. La mesure est désormais connue et les gens se la sont appropriée. Une étude indépendante a été réalisée par l'Observatoire des politiques culturelles et va dans ce sens. Et puis, la fréquentation de notre site Internet a explosé en 2015. Il est quatre fois plus visité qu'en 2014. C'est significatif ! Une nouvelle étude ? J'y suis favorable mais il faudrait en fait évaluer tout le décret de 2002 et notamment son impact sur les services éducatifs et de médiation. Le refinancement octroyé au secteur entre 2006 et 2012 pèse cinq millions d'euros. Sans être gigantesque, il a eu un impact positif sur l'action des musées. Le coût du premier dimanche tourne autour de quelques pourcents de ce refinancement.

La mesure attire-t-elle un nouveau public ?

J'ai des signaux positifs. Par exemple, j'ai entamé un large tour des CPAS et du milieu associatif. Avant, je leur expliquais la mesure qu'ils découvraient. Aujourd'hui la majorité la connaît... et les assistants sociaux me disent que notre guide est utilisé par leurs usagers en dehors des activités organisées en groupe. C'est l'intérêt de

la mesure : après des visites organisées par des structures intermédiaires, ces publics-là peuvent y trouver une suite... Gratuitement !

Vous dites avoir le vent en poupe mais on a supprimé la gratuité au Louvre ?

Ne gâchez pas notre plaisir... On est passé de 49 à 150 musées partenaires en trois ans. Et le Louvre n'en faisait pas partie (rires). Sérieusement, la décision de l'État français est très limitée. La mesure continue de s'appliquer à l'ensemble des musées nationaux en France. Si on a supprimé cette gratuité pendant la haute saison au Louvre, c'est pour rencontrer des problèmes d'hyperfréquentabilité qui ne concernent pas que le dimanche. Quant à la volonté française d'ouvrir les musées sept jours sur sept... elle ne concerne que trois musées très fréquentés. La situation de nos musées ne justifierait sans doute pas le coût budgétaire d'une telle mesure.

Les musées restent très opposés à cette mesure ?

Absolument pas ! La plupart des musées y sont très favorables et en sont très satisfaits. La réalité budgétaire est évidemment difficile. Pour les opérateurs culturels dans leur ensemble mais aussi pour les gens. La compensation à cette mesure est très large, c'est la subvention ! On a l'exemple inverse : le plus grand musée privé de Wallonie, le Musée Hergé, nous a rejoint et en est très satisfait.

Votre association a-t-elle d'autres projets ?

Nous sommes une association de médiation culturelle. Nous travaillons sur des projets de terrain plus concrets. La déclaration de politique générale de la Fédération Wallonie-Bruxelles met cette mesure en exemple pour inspirer le futur de sa politique. On y réfléchit avec eux notamment dans le cadre de l'opération "Bouger les lignes" lancée par la ministre de la Culture Joëlle Milquet. ●

PROPOS RECUEILLIS PAR JULIEN ROMAINVILLE



“ La mesure est désormais connue et les gens se la sont appropriée.

Jacques Remacle ”



François Schuiten

“Que l’art soit accessible au plus grand nombre !”

Dessinateur, auteur, scénographe, François Schuiten habite le monde artistique d’ici et d’ailleurs, imprimant son style dans de multiples domaines, de la BD au cinéma en passant par l’habillage de plusieurs musées. Il est à l’honneur au Centre de la gravure et de l’image imprimée à La Louvière et a conçu et scénographié Train World, le musée du train à la gare de Schaerbeek. Rencontre en pleine actualité.

Le titre de votre exposition “Lumières sur les cités” englobe bien votre regard sur les villes et l’imaginaire que vous avez développé ?

Mon père architecte y est bien sûr pour quelque chose, mais le fait de vivre à Bruxelles vous oblige à vous interroger sur la ville car elle pose différentes problématiques, autant positives que négatives. Elle a exacerbé un ensemble de maladies symptomatiques mais aussi de beautés. Un artiste, comme tout citoyen, se doit donc d’être en alerte, prêt à s’engager, avec un mélange d’enthousiasme, de colère, d’envie... Mon ami Juan d’Oultremont appelle cela la “bruxellisation”, une sorte de rapport

amour-haine. Ma série commune avec Benoît Peeters “Les Cités obscures” est sûrement une réaction face à Bruxelles. Contrairement à mon frère Luc, je ne dessine pas les villes idéales. En vrai utopiste, il le fait très bien. Pour ma part, je suis plus intéressé par le trouble que génèrent les villes, leur étrangeté, leur caractère fantastique. J’aime les contrastes. Même une ville iconique comme Venise a ses côtés effrayants.

Comment avez-vous conçu cette exposition ?

L’exposition de La Louvière est un ensemble. Dans le cadre de Mons 2015, je reviens dans une ville très marquée par son passé ouvrier et sidérurgique, que je connais bien pour y avoir travaillé lors de ma collaboration avec Franco Dragone. Le fait que ce soit au Centre de la Gravure et de l’Image, mettant en avant une tradition des techniques d’impression, me séduisait évidemment. Pour m’inscrire dans ce contexte, je suis donc parti de cette tour extraordinaire sur le territoire de Binche, la Tour Saint-Albert, magnifique exemple d’architecture industrielle. J’ai voulu directement inscrire le projet en lien avec cette tour autour de dessins et suivant différentes techniques sérigraphiques. La mise en scène s’inscrit plus autour de mes albums. Le premier étage est vraiment consacré à la sérigraphie et à de nouvelles techniques comme l’encre numérique. J’espère que cette expo sera aussi une prise de

conscience des gens par rapport à leur patrimoine car la tour ferait un lieu d’exposition et de spectacles incroyable. Mais on vient d’accorder le permis de démolition... Cela me scandalise. L’histoire se répète. Si on avait su se battre pour sauvegarder la Maison du Peuple, on aurait aujourd’hui l’un des bâtiments les plus emblématiques de l’Art nouveau en Europe. Nous sommes en train d’abandonner le Palais de Justice. Les combats ne manquent pas et les bêtises se répètent. De ce point-de-vue là, le Train World est un miracle.

Train World qui vient enfin d’ouvrir...

... et ce fut un combat long de 10 ans. Heureusement, la Belgique est aussi capable de réagir. Connaître le terrain sur lequel on s’est construit est une formidable chance pour rêver l’avenir. Celui qui sait d’où il vient sait où il va. Je ne comprends pas cette amnésie, très particulière à notre pays. Le Train World est un projet choral, beaucoup de monde s’y est investi. Une dame, qui travaille pour la SNCB, m’a dit à quel point c’était le projet de sa vie, cela fait un bien fou. Le Train World se présente comme une traversée de notre histoire. Même d’un point-de-vue ferroviaire, il nous ramène tel une madeleine de Proust à nos souvenirs les plus lointains. Car le ferroviaire revêt toutes les dimensions : la ville, la société, le voyage, les vacances, le travail, les rencontres, la guerre... J’espère que le visiteur sera en état d’émerveillement et d’intense émotion. La Belgique a été un acteur mémorable du ferroviaire, on se rend compte à quel point elle s’est montrée visionnaire, nos ingénieurs ont travaillé à travers le monde. Et puis, le ferroviaire a mis la Belgique au cœur de l’Europe.

“ Connaître le terrain sur lequel on s’est construit est une formidable chance pour rêver l’avenir.

François Schuiten ”

Vous qui êtes si concerné par l'esthétique de nos villes, qu'aimeriez-vous intégrer dans votre cabinet de curiosités idéal ?

Aujourd'hui, il serait composé d'œuvres liées à la nature, au monde animal et végétal. Les machines, ça va, j'ai bien donné ! Je trouve que notre regard quant à l'animal a beaucoup changé. Je créerais un lieu d'interrogation, d'émotion et d'émerveillement.

Quels sont les objets qui vous émerveillent ?

J'ai voulu qu'il y ait, dans Train World, un grenier ferroviaire avec des objets usuels, presque banals, que je trouve magnifiques : de la vaisselle, des horloges, des personnages... Et puis, une locomotive est un superbe objet. C'est souvent le regard qui transforme l'objet. Un crayon est aussi un très bel objet. Je tiens beaucoup à mon porte-mine que j'ai depuis plus de 40 ans. J'aime les objets qui gardent une mémoire. Nous vivons une époque bizarre, on met du plastique autour de tout, pour ne pas abîmer, pour ne pas salir. Or, je trouve cela extrêmement malsain. C'est pour cette raison que j'aime les livres d'occasion, même annotés, ils s'en trouvent anoblis, vivants. Les objets qui résistent au temps sont encore plus beaux et attachants.

Quelles sont les œuvres qui vous émeuvent ?

Comme pour beaucoup de gens, plus ça va et moins j'ai envie de posséder. J'ai quelques planches de BD d'artistes, surtout américains, que j'admire, comme "Little Nemo" de Winsor McCay. Elles m'aident à comprendre mon métier puisque la BD s'est beaucoup formée aux USA. Mes propres planches personnelles ont été données à des musées comme la Bibliothèque François Mitterrand à Paris, le Musée d'Angoulême, le Centre de la Gravure à La Louvière, la Fondation Roi Baudouin... J'aime que l'art soit accessible au plus grand nombre.

L'art doit-il être en mouvement ?

J'aime l'idée que les œuvres circulent, voyagent, rencontrent l'imaginaire des gens. L'imaginaire d'un inconnu est peut-être encore plus passionnant que celui de l'auteur. Certains artistes ont disparu et n'ont pas marqué l'histoire. Pourtant, vous pouvez tomber, par hasard, sur une de leurs œuvres et être ému ou transporté. J'aime beaucoup Robida, dessinateur français incroyable. Je l'ai mis en avant dans ma BD "Revoir Paris" et j'ai découvert, du coup, une foule d'admirateurs comme moi. L'idée que des fils se tissent entre les gens et entre les domaines est reconfortante. Un artiste renvoie à un autre, il n'est qu'un maillon qui se nourrit d'énormément de choses.

Aimez-vous aller dans les musées ?

J'adore. J'ai beaucoup d'affection pour le Musée Wiertz, peintre à l'œuvre démesurée et excessive. J'adore sa folie et ce lieu qui est son atelier. Je me sens bien au Musée des Beaux-Arts de Bruxelles, j'aime m'y promener. J'ai eu énormément de plaisir à collaborer à la rénovation du Musée Jules Verne à Amiens. De savoir qu'il y a vécu laisse rêveur. En fait, j'aime les lieux habités. ●



© DOMINIQUE DUCHESSNES





artésio

Les arts. Passionnément !

www.artésio.org



18 rue Joseph II
1000 Bruxelles
02 219 49 33



De l'art d'écrire à l'écrit peint

En plus des divers événements qu'elle organise (diners littéraires, conférences, séminaires, colloques, formations, ateliers d'écriture, concours de textes, vadrouilles culturelles, tables de conversation en français, prêt de jeux de langage...), la **Maison de la Francité a décidé de créer**, en collaboration avec l'opérateur artistique ARTESIO, un cycle d'expositions sur les rapports entre l'écriture et les arts plastiques.

Les expositions se déroulent à la Maison de la Francité, du lundi au vendredi, de 14h à 18h. Entrée gratuite.

- > Visites guidées (sur rendez-vous)
- > Ateliers de calligraphie (sur inscription préalable)
- > Animations pour groupes scolaires (sur réservation)
- > Projections de films et documentaires (sur demande)

NOUVEAU

Plus d'infos : www.maisondelafrancite.be

Les mots devinés **Traces d'écriture**

Exposition du 13 novembre au 18 décembre 2015.
Vernissage le jeudi 12 novembre 2015 à 18h.

Les mots dessinés **Calligraphies du monde**

Exposition du 5 février au 25 mars 2016.
Vernissage le jeudi 4 février 2016 à 18h.

Les mots pour le dire **Passeurs de messages**

Exposition du 20 mai au 8 juillet 2016.
Vernissage le jeudi 19 mai 2016 à 18h.

© HECTOR MARTIN MORAND/COLLECTIF CARAVANE



Musée royal de Mariemont.

Coup double

pour la première édition de Museomix en Belgique

En 2011, Museomix a vu le jour au Musée des arts décoratifs de Paris avant d'être reproduit par d'autres bénévoles et musées de France, d'Angleterre et du Québec. Du 6 au 10 novembre 2015, la première édition belge aura lieu simultanément au Musée royal de Mariemont et au Musée des Beaux-Arts de Gand. La communauté locale aura eu besoin de deux ans pour matérialiser ses efforts.

L'idée de base ? Le temps d'un long weekend, une communauté de museomixeurs désirent rendre les musées plus ouverts aux publics investira les espaces muséaux. " Museomix inverse la pyramide en octroyant aux publics le rôle de la diffusion des savoirs qui a longtemps appartenu aux musées ", nous affirme Marie Baurins, fort engagée dans la communauté. Au programme : examen des œuvres et identification des stratégies pour infléchir l'expérience avec l'objectif de rendre la visite plus dynamique, conviviale et actuelle. Par exemple, les museomixeurs utiliseront le FabLab – un atelier de conception matérielle et informatique – qu'ils auront installé sur place afin de créer des dispositifs de médiation, intermédiaires entre les œuvres et les publics. Ils diversifieront les recours sensoriels et favoriseront la (re)découverte de certaines œuvres exposées.

Inclusive, la communauté qui est à l'origine de Museomix regroupe un nombre variable de bénévoles ayant des aptitudes et des intérêts complémentaires. Museomix désigne un terrain d'expérimentation où l'on crée des prototypes novateurs de manière collective et participative en co-apprentissage. " Museomix est le lieu idéal pour expérimenter, sortir de sa zone d'expertise et se mettre en danger ", souligne-t-elle. La communauté de Belgique a fait preuve d'ambition en choisissant d'intervenir au sein de deux musées à Gand et Mariemont.

Museomix est-il une manière de remettre en cause la pertinence du sens et de l'action des institutions culturelles ? Loin de s'inquiéter, Marie-Aude Laoureux, cheffe du service pédagogique du Musée royal de Mariemont, appréhende ce projet d'un très bon œil. " Le Musée accueillera la créativité des museomixeurs comme un vent de fraîcheur, il bénéficiera de la diversité des profils des participants. C'est susceptible de contribuer à l'élargissement de ses publics ", conclut-elle. ●

MÉLANIE RAINVILLE 

Les deux musées seront ouverts pendant l'opération. Le dimanche 8 novembre dès 16h ainsi que le mardi 10 novembre, les visiteurs pourront tester gratuitement les prototypes élaborés par les museomixeurs.

Joëlle Milquet Museomix peut servir de catalyseur

© DOMINIQUE DUCHESNES



Joëlle Milquet soutient fortement Museomix. " Le projet est vraiment passionnant. L'enjeu des nouvelles technologies qui modifient notre manière d'accéder à

l'information, d'échanger, de créer, est énorme pour le secteur muséal. Les attentes des publics sont de plus en plus importantes en matière de nouveaux usages culturels. Par ses propositions inhabituelles, Museomix peut servir de catalyseur aux nouveaux enjeux de notre politique culturelle ", souligne-t-elle, réitérant sa volonté de soutenir les défis de la globalisation et de la numérisation. Museomix représente donc un élément de ce qu'une stratégie numérique dans les musées devrait être ? " Museomix aborde les deux aspects des stratégies numériques que doivent envisager les musées. Permettre une meilleure accessibilité et une mise en valeur renouvelée des contenus. Le musée alors devient un champ d'expression, de dialogue entre les idées et les compétences diverses des participants pour optimiser les lieux ", se réjouit-elle.

De la collection au musée

Leur démarche fut passionnée, parfois originale, toujours opiniâtre. Les collectionneurs rêvent tous de créer un musée. Certains l'ont fait. Rencontres.

Rappelons-le ! Les collections des grands musées trouvent souvent leur origine dans d'importantes collections privées et sont continuellement enrichies par des donations. Si elle intéresse les neurobiologistes et les psychiatres, la passion de la collection est loin d'être une pathologie. Bien au contraire, c'est une activité humaine ancienne qui apparaît dès l'antiquité et participe à la compréhension du monde et à son enrichissement intellectuel et culturel.

Michel Wittock, fondateur de la Bibliotheca Wittockiana, avait 14 ans lorsqu'il découvrit dans la devanture d'une petite librairie



“ Tellement émue par ce garçon fasciné par ce livre, elle a répondu vingt francs. Le livre en valait certainement deux mille. ”

Michel Wittock

spécialisée en livres anciens une planche gravée du château de Temse. “ C'était dans le livre *Les Délices du Brabant*. Je suis entré dans le magasin et j'ai demandé timidement si je pouvais voir le livre. J'ai senti le cuir ancien, le crissement du papier, le relief de la gravure dans le papier. Je m'en souviendrai toute ma vie. C'est le premier livre ancien que j'ai eu en main. J'ai sorti un billet de vingt francs belges, reçu pour un beau bulletin. *Et ça coûte combien, madame ?* ” Tellement émue par ce garçon fasciné par ce livre, elle a répondu vingt francs. Le livre en valait certainement deux mille. Par après, je suis devenu son meilleur client, je lui ai acheté des livres durant plus de vingt ans ”, nous raconte-t-il.

Renato Monopoli a regroupé ses collections d'objets mécaniques – automates, boîtes à musique... – dans un musée qui porte son nom à Bary-Flostoy dans le Namurois. Sa première rencontre avec l'objet eut lieu dans sa petite enfance. “ Lorsque j'étais tout petit, mon grand-père me promenait avec une voiture hippomobile dont j'ai hérité par la suite. Cette calèche appartenait avant lui à son père. J'y tiens énormément, cette pièce est la toute première pièce du musée ”, se souvient-il.

Quant à Hugues Henry, créateur du micro-musée de la Frite au Home Frit Home, il s'intéresse à un patrimoine bien particulier : sa collection raconte l'histoire sociale et belgo-belge de la frite à travers le temps. En 1997, dans la foulée de la publication du webzine Frites.be et de son succès, il entreprit de rassembler documents, objets et témoignages sur la frite. “ Je n'avais pas de but particulier, si ce n'est de pouvoir m'immerger plus encore dans une culture où le Tire ton plan ! est une valeur sûre et jouissive pour ensuite partager mes expériences, parfois face à un cornet de frites ”, relate-t-il.

Lorsque la collection se constitue, le choix de l'objet en déterminera la qualité. Renato Monopoli aime les objets pour ce qu'ils



© STÉPHANIE PÉTY DE THOZÉE/COLLECTIF CARAVANE



© STÉPHANIE PÉTY DE THOZÉE/COLLECTIF CARAVANE

“Croyez-moi, c’est un instant magique lorsque vous pouvez éventrer vos boîtes et caisses d’objets et constater que des histoires naissent et se racontent...”

Hugues Henry



© MARIE OZANNE/COLLECTIF CARAVANE

- 1 et 3. Le musée Renato Monopoli
- 2. Le micro-musée de la Frite au Home Frit Home
- 4. La Bibliotheca Wittockiana

représentent. “Lorsque mon regard se porte sur un objet, celui-ci doit me séduire, mais le principal pour moi est d’acquérir un objet en parfait état de marche. Et c’est là le grand problème : certains objets exposés datent de 1815... Imaginez la complexité lorsqu’il faut réparer quelque chose... Ce n’est malheureusement pas toujours possible.”

Fervent amateur d’histoire, Michel Wittock a commencé à collectionner les livres en suivant les époques. “Ce n’est qu’ensuite que je me suis intéressé aux reliures de ces livres, aux décors de reliure, à toute l’évolution des styles à travers les décors des reliures...”

La quête des objets et les circonstances de leur découverte font intimement partie de l’histoire de la collection : “J’ai parfois l’impression que c’est l’objet qui me choisit... Cela a notamment été le cas avec la découverte d’une huile sur carton, œuvre d’un artiste naïf anonyme et remontant apparemment à la fin des années 1950, qui représente tous nos rois d’alors, de Léopold Ier à un tout jeune Baudouin, sur une place face au Frikot Royal où ils se partagent des cornets de frites. Cette œuvre ancienne ne pouvait que venir couler des jours paisibles accrochée à nos cimaises”.

La collection finit souvent par se heurter aux limites de l’espace de conservation et à celles admises par l’entourage le plus proche. Michel Wittock fut confronté à ce caractère invasif. “J’ai commencé à mettre des livres un peu partout dans la maison familiale, bureau, chambre à coucher, salon... mais lorsque j’ai déposé une caisse dans la salle de jeux des enfants, mon épouse m’a dit “Tu n’as qu’à te construire une bibliothèque dans le fond du jardin”. Le jardin était grand...”, sourit le bibliophile.

Pour Renato Monopoli, tout semble être allé de soi. “Le musée Monopoli s’est constitué au fur et à mesure de mes passions et de mes voyages. L’idée du musée m’est venue lorsque j’ai

constaté que des amis et membres de ma famille montraient de l’intérêt pour ces objets. J’ai alors créé le musée en y accumulant au fur et à mesure de mes envies les maquettes de bateaux, les automates de vitrine, la musique mécanique telle le bastringue, ou autres pianos mécaniques et boîtes à musique, etc.”

Au départ, Michel Wittock n’avait pas l’intention d’ouvrir sa bibliothèque au public. “Je pensais que les beaux livres et les beaux décors de reliure méritaient d’être montrés dans de grandes vitrines. D’abord ce fut juste pour moi et mes amis. Ensuite, l’idée de la Bibliotheca Wittockiana s’est imposée à moi”. Pour sa pérennité, Michel Wittock a cédé la gestion de l’essentiel de sa collection à la Fondation Roi Baudouin.

Pour Hugues Henry, ce fut un basculement dans sa trajectoire de journaliste collectionneur. “En un instant, la science a pris le pas sur la pathologie... Croyez-moi, c’est un instant magique lorsque vous pouvez éventrer vos boîtes et caisses d’objets et documents et constater que par de savants enchevêtrements et juxtapositions, des histoires naissent et se racontent”.

Et le public alors ? Pour les trois, le partage avec celui-ci reste un moment majeur qui leur tient particulièrement à cœur. “Ce que j’aime par-dessus tout c’est faire partager mon plaisir. C’est énorme lorsque je vois un intérêt dans le regard des enfants et des adultes, car nous restons des enfants malgré tout. Je pars du principe qu’il faut respecter ce que nous avons hérité de nos ancêtres et conserver ces objets est mon but principal pour les générations à venir”, conclut Renato Monopoli. ●

FRANÇOISE VANDENWOUWER



Les coordonnées des trois musées se trouvent en fin de magazine dans le guide d’Arts&Publics.



L'inestimable

pour 50 centimes...

L'art, une histoire de gros sous et de statut social ?
"Pas toujours!", aurait pu répondre le mineur et sculpteur Constantin Meunier, ornaît l'une des deux faces de l'emblématique pièce de monnaie en bronze d'une valeur d'un demi-franc belge, disparue avec l'arrivée de l'euro en 2002.

"Quand on s'est lancé dans ce projet autour de Constantin Meunier en 2014, on a choisi cette pièce comme symbole de l'opération et le nom s'est alors imposé", relate Laurence Drybergh, animatrice chez Arts&Publics en charge du projet "Pour 50 centimes, t'as de l'art!". Le printemps 2014 a ainsi vu se développer un parcours artistique et urbanistique sur les traces laissées par l'artiste belge dans le paysage de la capitale.

Avec cette initiative, Arts&Publics vise à augmenter la fréquentation des musées et d'y amener un public qui ne s'y rend jamais ou en de très rares occasions. "La gratuité des musées un dimanche par mois rencontre du succès. Mais la mesure tarifaire n'efface pas les barrières culturelles et sociales. Un vrai travail de terrain doit les y préparer", souligne l'animatrice. Autour du personnage de Constantin Meunier, des parcours prenant le départ depuis le discret musée qui porte son nom, installé dans la maison où il a passé ses derniers jours à Ixelles, ont permis la découverte des sculptures disséminées dans tout Bruxelles, reliquats des multiples commandes faites à l'artiste par la ville.

La parole aux acteurs

Afin de présenter la parole des visiteurs et des acteurs, le projet a fait l'objet d'un reportage réalisé en collaboration avec ZinTV, une NetTV associative bruxelloise. Son animateur, Ronnie Ramirez, réalisateur de ce petit film d'une trentaine de minutes, voit dans ce projet une façon intelligente d'amener au musée un public qui pourrait être effrayé au premier abord. "On a enregistré des réactions parfois surprenantes, comme face au non-entretien de certaines des œuvres dans les jardins du Botanique qui font face au Ministère des Finances. L'art fait réagir!", explique-t-il.

Au bilan: 16 animations en collaboration avec les associations comme des écoles de devoir, des maisons de jeunes et des centres d'hébergement pour personnes en difficulté ou encore un groupe d'usagers du CPAS. "Tous partants pour une suite", annonce l'animatrice.

Aussitôt dit, aussitôt fait. Cet automne démarre déjà "Pour 50 centimes, t'as de l'art!, saison 2.0.", opération bien plus large que la précédente. Le périmètre des activités a été étendu à d'autres communes. Une trentaine d'associations ont intégré le projet, ainsi que six musées. "On a aussi créé de nouveaux parcours qui vont aller de la ville au musée, dans les rues et dans le métro, avec quelques points de repères stratégiques et un très grand degré de liberté laissé



Laurence Drybergh

RÉOUVERTURE

19.11 2015



© JJ SERIOL



En quoi le numérique nous interpelle ?



Pascal Majerus,
conservateur à la Fonderie,
musée bruxellois des industries
et du travail.

Pourquoi avoir rejoint le projet Pour 50 centimes, t'as de l'art ?

Le musée est situé dans un quartier populaire. Le désenclaver est un enjeu important et nous participons déjà à divers parcours. Se retrouver dans ces parcours urbains nous paraissait le prolongement naturel de notre collaboration avec Arts&Publics.

Comment faire le lien avec vos collections ?

L'informatique est l'industrie d'aujourd'hui et le numérique celle de l'avenir. Etablir ce dialogue entre le passé, le présent et l'avenir répond à nos priorités. On devrait pouvoir faire le lien entre une machine à bois d'un Fablab et une machine de ce type datant du XIX^e siècle.

Le numérique parle à votre public ?

Certainement. Avec le projet "Hidden Histories, Public Libraries", réalisé par l'iMAL, le Centre pour les cultures numériques et la technologie installé à Molenbeek lui aussi, nous cherchons à rendre visible et accessible un patrimoine urbain parfois caché en disposant dans l'espace public des points d'accès wi-fi. Nous sommes en train de réaliser ce projet à partir de documents audio collectés lors de notre exposition "Attention précieux!", réalisée pendant Molenbeek 2014.

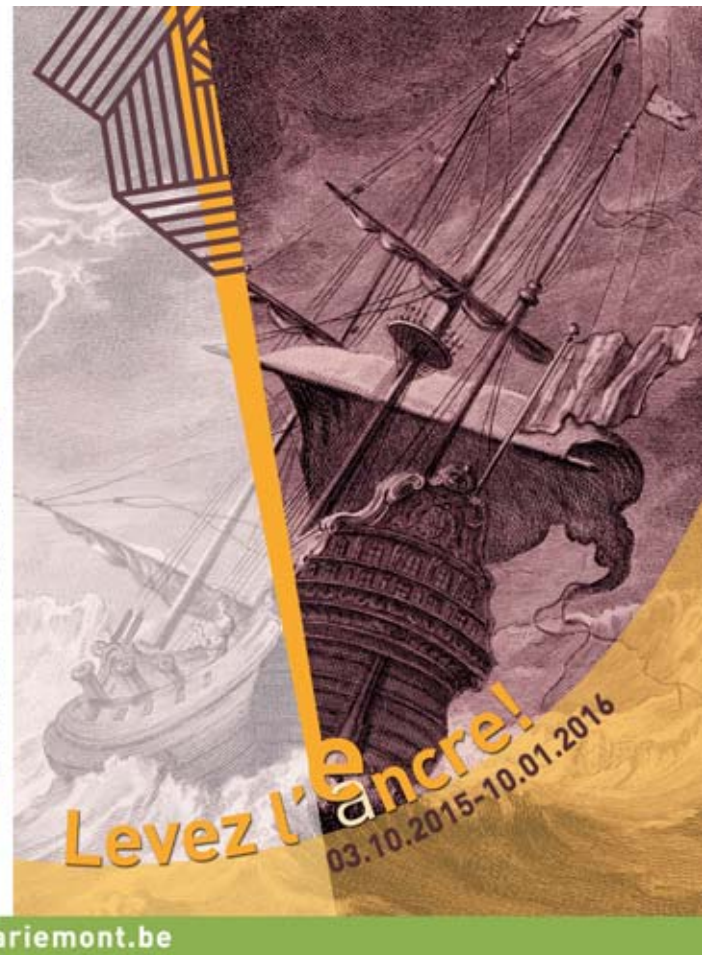
Musée des Égouts

Un musée à vivre de 7 à 77 ans



Musée des Égouts - Pavillon d'Octroi
Porte d'Anderlecht - 1000 Bruxelles
www.museedelavilledebruxelles.be

MUSEE ROYAL DE MARIEMONT



www.musee-mariemont.be



La Fondation Folon

L'artiste belge **Jean-Michel Folon** a réuni, à vingt minutes de Bruxelles, plus de 500 œuvres. Aquarelles, peintures, gravures, affiches, illustrations et sculptures sont présentées dans la magnifique Ferme du Château de La Hulpe dans une scénographie originale et vivante.

En plus de son musée, la Fondation propose des **expositions temporaires**. Des artistes tels que Topor, Alechinsky, Bury, Milton Glaser, Henri-Cartier Bresson, Luc Schuiten y ont déjà été présentés.

La Fondation organise régulièrement des **activités créatives** riches et variées : visites découvertes familiales et scolaires, vernissages des enfants, anniversaires, team buildings, cours d'aquarelle, journées festives,... de quoi révéler l'artiste qui est en vous !



6A, Drève de la Ramée | 1310 La Hulpe
Semaine : 9h à 17h | Week-end : 10h à 18h
Info & réservations : 02/653 34 56 | info@fondationfolon.be



www.fondationfolon.be



allons hacker le musée partenaire en nous imprégnant du lieu. L'idée est d'interagir avec le musée, ses collections et d'évaluer comment procéder sur place à une intervention en 3D, avec la fabrication d'objets, et établir une interaction avec le public qui le fasse réagir", décrit Victor Levy, coordinateur du FabLab. "Comme chaque musée est spécifique, on va s'atteler à la mise en place d'un dispositif, soit via un outil numérique, soit via la construction d'un objet qui le représente. Chaque musée aura droit à une approche différente, guidée par des rencontres préalables, l'intuition d'une équipe, le dialogue entre la 3D et les œuvres. Tracer les mouvements des danseurs à l'aide d'un crayon numérique est un fameux défi qu'on relèvera à la Maison Béjart, par exemple", présente-t-il. Un vrai challenge à découvrir dans les musées dès le dimanche 1^{er} novembre. ●

YANNICK HUSTACLE



Le programme de Pour 50 centimes, t'as de l'art ! est disponible sur le site www.artsetpublics.be.
Infos et inscriptions : laudartsetpublics@gmail.com.



Laurent Courtens



Victor Levy

© CHANTAL MAES

© JEREMY GRANCLAUDON@FABLABULB

aux participants, qui pourront interagir, prendre des photos, s'interroger sur la place de l'art en ville, et donc de se la réapproprier. L'occasion est donnée de se poser la question plus générale d'un art "sans valeur" parce que gratuit ou donné au regard de tout un chacun, et qu'il convient parfois réapprendre à voir et redécouvrir. Ou encore de ce qui fait art aux yeux de l'un, mais ne représente rien aux yeux d'un autre", explique Laurence Drybergh.

Médiation culturelle et culture numérique

Deux partenaires importants ont rejoint la dynamique : l'Institut supérieur pour l'étude du langage plastique (ISELP) et le FabLab de l'ULB. L'ISELP participera à l'animation des parcours et accueillera des ateliers d'écriture numérique autour des expériences et des photos prises par les participants et de leurs interrogations multiples et légitimes : quels clichés choisir, quel récit construire ? Car ces visites donneront forme à un e-book, qui sera un guide des parcours en ville, quartier par quartier, accessible via la toile. En mars 2016, cette réalisation gravira un échelon au niveau européen en intégrant l'opération #MuseumWeek de Twitter. "Nous sommes investis dans des missions de médiation culturelle, de partage, sur ce que représente l'art aujourd'hui pour des publics scolaires ou qualifiés d'"éloignés". On va participer à l'élaboration des parcours entre les quartiers d'où viennent les associations, intervenir dans le traitement des visuels (images, plans, vues anciennes) de ces parcours, qui vont former la base picturale de l'e-book", explique Laurent Courtens, programmeur à l'ISELP.

Quant au FabLab de l'ULB, il viendra compléter la déjà large place de la médiation numérique élaborée pour le projet, en le faisant bénéficier de son savoir-faire technologique de pointe. "Nous

Fadila Laanan :

Priorité à la médiation et à l'accessibilité



Bruxelles a son plan culturel. La Présidente du Gouvernement francophone bruxellois, Fadila Laanan, trace des perspectives pour les musées.

Comment voyez-vous la relation des musées bruxellois avec leurs publics ?

L'évolution de la société, les changements induits par les nouvelles technologies et les contraintes socio-économiques obligent les musées à repenser leurs modalités d'accueil du public à travers la formulation d'un véritable "projet" muséal. Il ne s'agit pas de dénaturer la Culture mais plutôt d'amener un public non initié à venir les découvrir.

Quels outils pensez-vous pouvoir mettre en place notamment dans le cadre du Plan culturel pour Bruxelles que vous portez ?

La question de la médiation vers le public et, par corollaire, celle de l'accessibilité sont les missions qui me semblent essentielles. Par ce biais, je souhaite réellement et concrètement toucher davantage certaines catégories de publics. Les groupes scolaires constituent évidemment une cible privilégiée, sans pour autant délaisser d'autres catégories de public, comme les personnes les plus défavorisées.

Les grands musées développent une offre importante vers les touristes. Pensez-vous qu'une attention supplémentaire devrait être portée aux publics bruxellois ?

Certainement. Sans délaisser l'attractivité touristique des musées bruxellois, je pense qu'il faut soutenir les musées qui proposent une offre adaptée et au bénéfice des publics bruxellois. Il est impératif de déployer des actions, telle que le système de gratuité le premier dimanche du mois, afin de toucher, d'atteindre un public qui ne se rendrait pas nécessairement dans les musées.

MUSÉE BRUXELLOIS DES INDUSTRIES ET DU TRAVAIL



Photo : Mona Mc Dee

LA FONDERIE Rue Ransfort 27 • 1080 Bruxelles • 02 410 99 50 • www.lafonderie.be



la **C'ART**
RENAISSANCE

AVEC LA C'ART RENAISSANCE,
ACCÉDEZ EN ILLIMITÉ À
9 MUSÉES ET LIEUX D'EXPOSITION
DE LA MÉTROPOLE EUROPÉENNE
DE LILLE !

1 PASS UNIQUE
9 MUSÉES & EXPOS
EN ILLIMITÉ

LE PALAIS DES BEAUX-ARTS
LE TRIPOSTAL
LA PISCINE
LE LaM
LE MUSÉE DE L'HOSPICE COMTESSE
LE MUSÉE D'HISTOIRE NATURELLE
LE MUBa
LE FRESNOY
LA MANUFACTURE

WWW.LACART.FR



Moments d'émotion 1

Ils sont artistes ou actifs dans le monde de l'art et nous font partager un moment d'émotion qu'ils ont vécu dans un musée.

Philippe Bouillon

artiste peintre, commissaire d'exposition, enseignant



© JEREMY GRANGI AUDON@FABRIQUE

Je garde un souvenir intense de l'exposition *La Chine ardente* réalisée dans le cadre de Mons 2015 sous le co-commissariat belgo-chinois de Michel Baudson et Fan Di'an. Celle-ci m'a littéralement transporté. Les œuvres proposées étaient novatrices en termes de matériaux employés. La sculpture *L'Arbre*, de Li Hongbo, constituée de centaines de couches de papier empilées souples et déformantes, offrait une nouvelle vision du monde, bousculant le rapport à l'émotion. C'était gratuit, un premier dimanche du mois. . .

Anciens Abattoirs.
Mons.

Emelyne Duval

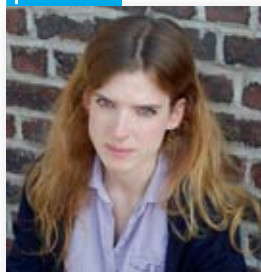
illustratrice



Ce petit musée consacré à un artiste peu connu du grand public né en 1887 dans une famille de mineurs de dix enfants. Alexandre-Louis n'aurait jamais dû peindre. Suite à une caricature de l'ingénieur des mines, son talent est repéré. L'exposition montre un véritable amour pour le terroir, l'histoire d'une région et une immense empathie envers la classe ouvrière. Face à ses œuvres, une vive émotion m'a emportée tant la représentation, le geste pictural, les positions corporelles, les regards sont d'une grande force d'expression. Un lieu particulier, unique en son genre, à découvrir. **Musée Alexandre-Louis Martin.** **Ancienne administration communale de Carnières.**

Elodie Antoine

plasticienne



En 1995, j'ai 16 ans, je vais visiter l'exposition *La beauté insensée* consacrée à la collection du docteur Prinzhorn, directeur d'un service psychiatrique à Heidelberg, qui a collecté les œuvres de ses patients pendant plusieurs années. Je découvre *l'art brut* et je me prends... une grosse baffe ! De ces œuvres se dégage une puissance impressionnante. Je ne le réaliserai pas tout de suite, mais ces travaux auront une influence importante sur mon travail, plastiquement d'abord : l'usage des objets quotidiens, du textile, la répétition, l'amoncellement... Et, plus profondément, cela m'aidera à ne pas avoir peur ou honte de mes obsessions et, au contraire, à chercher à les transcender. **Palais de Beaux-Arts.** **Charleroi.**

Ahmed Medhoune

président de la Maison de la Francité



Farid Belkahia était un marrakchi avec un ciel breton dans la tête. C'était un géant, au joli caractère dans un corps comme une garde-robe de femme coquette. Dans sa maison, il m'avait introduit dans une large pièce ronde accueillant une série d'œuvres peintes sur de larges peaux rondes. Elles semblaient flotter sur les murs noirs, d'un noir presque vivant. Farid les avaient intitulées *la dérive des continents*. Avec elles, je dérivais moi aussi, oriental désorienté, scandinave d'Afrique. Occidentalement parlant, cela ressemblait à une carte au trésor cubiste. L'artiste y évoquait la mobilité des terres sur la Terre, tantôt lointaines, tantôt proches. J'ai gardé le souvenir, face à elles, de cette joie en moi qui se dilatait. **Farid for ever...**

Eddie Bonesire

photographe, auteur, traducteur



Je compare longuement deux versions (1936 et 1938) de *La Tempête*, du peintre Jean Brusselmans. Assis sur un banc, un petit homme m'observe en silence. Puis il se lève, s'avance vers moi et me demande : *Quelle version préférez-vous ?* Je réponds : *1936*. Il me dit *Moi aussi, et pour cause : ce tableau se trouvait jadis dans le salon de mes parents. Quel bonheur de le retrouver aujourd'hui dans une grande exposition ! Je viens passer de longs moments à observer les réactions des visiteurs et je suis fier de pouvoir leur parler de ce tableau qui a fait partie de ma jeunesse !* **MuZEE.** **Ostende.**



Francophones Bruxelles

La culture, c'est la diversité
La diversité est une richesse
Ensemble, enrichissons Bruxelles

Avec le soutien du Gouvernement francophone bruxellois,
votre partenaire institutionnel francophone
en Région de Bruxelles-Capitale

Le Service public francophone bruxellois
soutient vos initiatives en
Enseignement et Formation professionnelle
Insertion sociale et professionnelle des personnes handicapées
Action sociale - Cohésion sociale - Culture et audiovisuel
Education permanente - Santé - Sport et jeunesse
Transport scolaire - Relations internationales

Administration rue des Palais 42 - 1030 Bruxelles
Tél. 02 800 80 00 - Fax 02 800 80 01
www.cocof.irisnet.be



plus de **140** musées
gratuits
Le premier dimanche du mois



FÉDÉRATION
WALLONIE-BRUXELLES

Des livres,
des animations
et du numérique
à portée de main



Une bibliothèque... Ça sert à quoi ? On lit encore ? Autant de questions qui vous viennent à l'esprit quand on prononce le mot bibliothèque.

Les bibliothèques ont toujours eu le souci de pouvoir répondre au plus près aux besoins et attentes de la population. Citons pour exemple : une quantité incroyable d'animations mûrement réfléchies et porteuses de sens, des livres choisis pour leur actualité récente, des jeux, des DVD, des audio livres,...

Non loin de chez vous, à deux pas de votre domicile, les bibliothèques permettent à tous d'accéder aux nouvelles technologies de l'information et de la communication. Le prêt numérique n'est plus une utopie. L'IRTUEL.be, une plateforme performante autorise tout

usager à se livrer gratuitement à la lecture sur support numérique.

Spécialistes du travail en partenariat, les bibliothécaires osent sortir de leurs murs. Ils impliquent les usagers dans la vie de la bibliothèque. Le lecteur devient petit à petit, un usager actif et participatif de l'évolution de « sa » bibliothèque. Alors pourquoi se priver encore de ce lieu où la culture est à portée de main et de... bourse ?

Un renseignement :

Service de la Lecture publique
Fédération Wallonie-Bruxelles
Boulevard Léopold II, 44
1080 Bruxelles
Tél : 02/413.36.19
www.bibliotheques.be





**vous invite
à découvrir
14 lieux
14 œuvres
lors de
14 rendez-vous**

Parler des musées, c'est bien. Les visiter, c'est mieux ! C'est ce qu'Arts & Publics vous propose tout au long de l'année, chaque premier dimanche du mois. Avec nous, les musées proposent des événements mettant leurs œuvres en valeur, animent le lieu, vous accueillent lors de ces fêtes mensuelles de la gratuité, désormais devenues de belles vitrines de notre patrimoine.

Pour présenter ces quatorze rendez-vous, nous avons sélectionné quatorze œuvres parmi les collections des musées et vous les présentons. Et vous, que vont-elles vous inspirer ? Bonnes visites !

NOTICES DE
FRANÇOISE VANDENWOUWER



© HECTOR MARTIN MURANO / COLLECTIF CARAVANE

Novembre 2015

Lessines



Hôpital Notre-Dame à la Rose

Le lieu

Site historique d'une grande beauté, ce musée conserve des œuvres d'inspiration religieuse : peintures, sculptures, orfèvrerie, mobilier (du XVI^e siècle à nos jours)... Il possède aussi une collection pharmaceutique, une collection médicale et des fonds d'archives. Près de 3.000 livres constituent la bibliothèque de l'hôpital, traitant pour l'essentiel de sujets religieux. Une infime partie des ouvrages portent sur la philosophie, la médecine, la pharmacie, etc. De nombreuses reliures sont d'époque.

Gratuit le 1^{er} dimanche du mois de 14h à 18h

Ouvert les jours fériés

- place Alix de Rosoit
- 7860 Lessines
- T. 068 33 24 03
- www.notredamealarose.com

L'objet

De grands corps d'armoire à étagères et vitrines, une multitude de pots en porcelaine, de fioles et de flacons. Leurs étiquettes évoquent de mystérieuses compositions d'onguents, sirops et pilules, de potions, décoctions et infusions... La pharmacie de Notre-Dame de la Rose est impressionnante. L'hôpital, fondé en 1242, était réputé pour son jardin médicinal. Dans son importante pharmacie, on préparait des remèdes à base de plantes, de minéraux, d'insectes et de certains animaux. *Cloportes, vers de terre, vipères et quelquefois chiots entraînent régulièrement dans la composition de médicaments.* ●

Rendez-vous le dimanche 2 novembre de 10h à 18h

Toute l'info : www.artsetpublics.be



© ANTHONY ANGLAUX/COLLECTIF CARAVANE

Décembre 2015

La Louvière

Centre de la Gravure et de l'Image imprimée

Le lieu

Rénové et agrandi en 2010, le Centre de la Gravure est un vaste lieu lumineux dédié à l'estampe contemporaine. Une magnifique collection de 11.000 œuvres de 1.340 artistes belges et étrangers témoigne de la richesse de l'art moderne et contemporain depuis 1945. Premier musée à prendre l'initiative de la gratuité du premier dimanche, celle-ci est également appliquée aux expositions temporaires.

Gratuit le 1^{er} dimanche du mois de 10h à 18h

- Rue des Amours, 10
- 7100 La Louvière
- T. 064 27 87 27
- www.centredelagravure.be



L'objet

Gravure, estampe, eau forte, aquatinte, litho, lino, manière noire... Graver, acte magique et mystérieux dont les matières et les outils, bois, pierre, papier, encre, taille douce, burin, tirage, presse, évoquent des gestes très anciens. Incroyable producteur d'images, l'acte de graver se décline sous de multiples techniques et de multiples formes, dont la transmission se perpétue dans un renouvellement incessant de l'inspiration des artistes qui le pratiquent. De mystère, l'œuvre de Mario Avati en est imprégnée. Manière noire singulière d'où émergent du noir profond, dans un dessin pur et précis, objets et animaux nimbés de lumière dans une variation de couleurs douces. Un équilibre subtil et fascinant émane des contrastes et, d'estampe en estampe alignées sur les murs, l'œuvre, fantaisiste et poétique, éveille une impression de sérénité. L'estampe contemporaine recèle une infinité d'univers. ●

Rendez-vous le dimanche 6 décembre de 10h à 18h
Toute l'info: www.artsetpublics.be

Janvier 2016

Parcours libre

Rendez-vous le dimanche 3 janvier dans les musées de 10h à 18h

“

J'ai trouvé l'abat-jour bleu des limitations colorées, je suis sorti dans le blanc, voguez à ma suite, camarades aviateurs, dans l'abîme, j'ai établi les sémaphores du Suprématisme. [...] Voguez ! L'abîme libre blanc, l'infini sont devant vous.

Kasimir Malévitch 1916.

”

Février 2016

Liège

Aquarium-Museum

Le lieu

46 bassins pour 2.500 poissons : piranhas, poissons-clowns et autres requins. Une fresque de Paul Delvaux sur l'évolution des espèces. Un musée de zoologie, à l'ancienne, avec des centaines d'animaux et d'insectes. La maison de la science : électricité, optique, radioactivité, etc. Pôle d'excellence de la biodiversité animale géré par l'Université de Liège, le Museum est reconnu comme l'institution phare en Fédération Wallonie-Bruxelles dans le domaine de la muséologie des sciences naturelles.

Gratuit le 1^{er} dimanche du mois de 10h à 18h

- Quai Van Beneden, 22
- 4020 Liège
- T. 04 366 50 21
- www.aquarium-museum.ulg.ac.be

L'objet

La pénombre de la salle fait de l'aquarium un écran fantastique. Derrière la vitre s'agit un autre monde. Reflets, ondolements, jeux de l'eau et de la lumière, va-et-vient de poissons multicolores. Certains semblent avoir accroché des éclats de soleil sur leurs écailles. Ce gros bleu là, tout droit sorti d'un monochrome d'Yves Klein, évoque bien le mystère de ce monde aquatique dont la diversité fascine. Dans leurs pyjamas rayés, les zébrés font toujours sourire. De quelles eaux viennent-ils ? De quelle mer, de quel océan ? De quelle profondeur ? De ce côté de la vitre, l'ombre du Capitaine Nemo hante les salles...
Que la contemplation de tant de merveilles éteigne en lui l'esprit de vengeance ! Que le justicier s'efface, que le savant continue la paisible exploration des mers ! ●

Rendez-vous le dimanche 7 février de 10h à 18h

Toute l'info : www.artsetpublics.be



Mars 2016

Libramont

Musée des Celtes

Le lieu

Le musée rassemble le résultat de plus de trente années de fouilles menées sur des sites celtiques en Ardenne. La visite commence par une présentation de la vie des Celtes et relate leurs rites funéraires et leur vie quotidienne. On peut découvrir la reconstitution d'un char grandeur nature, ainsi que de nombreux bijoux, vases et armes de cette période. D'autres salles sont consacrées à l'habitat, aux fortifications, à l'artisanat et aux techniques des Celtes (travail du métal, du bois, de la poterie, du tissage, du cuir, de l'os...).

Gratuit le 1^{er} dimanche du mois de 14h à 18h

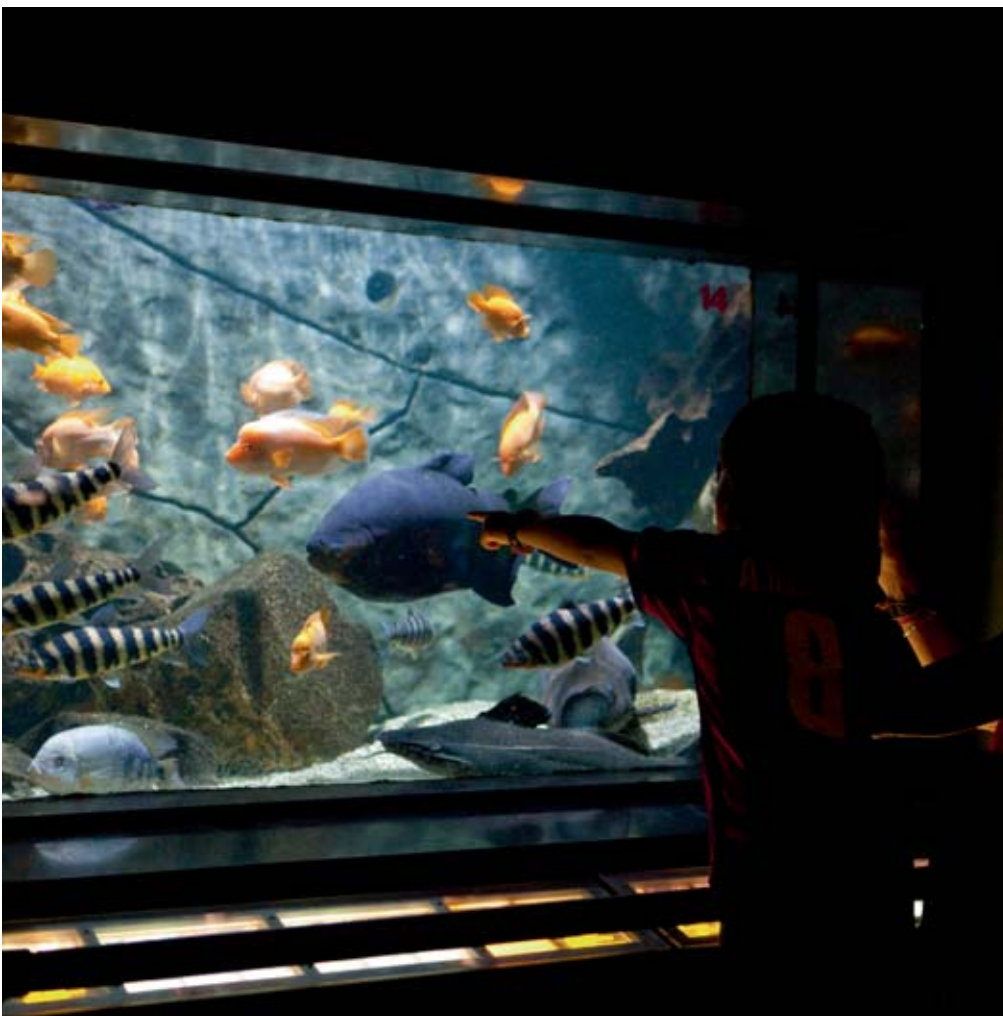
- Place Communale, 1
- 6800 Libramont
- T. 061 22 49 76
- www.museedesceltes.be

L'objet

Les fouilles archéologiques sur les sites celtiques d'Ardenne ont livré bien des trésors. Outre les bijoux, les armes, les objets de la vie quotidienne, elles ont révélé certaines coutumes propres à ces peuples. Les Celtes enterraient les défunts issus d'une élite avec un char de guerre ou d'apparat, on appelle ces sépultures "tombes à char". Dans la chambre funéraire, le défunt était soit couché dans la caisse du char, soit allongé à ses côtés. Le char était parfois partiellement démonté. Cette maquette est une reconstitution d'un char à deux roues d'après les données obtenues dans les fouilles de tombes à char celtiques d'Ardenne. On peut admirer la reconstitution de ce char grandeur nature au Musée des Celtes. ●

Rendez-vous le dimanche 6 mars de 14h à 18h

Toute l'info : www.artsetpublics.be



© LAURE BEERTS/COLLECTIF CARAVANE



Mai 2016

Rance



Musée du Marbre

Le lieu

Le Rouge de Rance fut utilisé pour décorer le château de Versailles ! Le musée complètement rénové vous narre la fabuleuse histoire de ce marbre particulier : de la géologie à l'histoire sociale, en passant par le chantier marbrier, les pièces d'archéologie industrielle et l'industrie monumentale ou pendulière. Une marmothèque présente plus de 400 échantillons de marbres en provenance des grands centres mondiaux d'extraction. Expos temporaires. Nouveau : une aire de jeux extérieure pour les enfants.

Gratuit le 1^{er} dimanche du mois de 13h à 18h

- Grand Rue, 22
- 6470 Rance
- T. 060 41 20 48
- www.museedumarbre.com

L'objet

Magnifiques feuilles d'acanthé sculptées dans un bandeau de cheminée, dans ce marbre rouge, le Rouge de Rance, marbre unique qui fut utilisé en architecture ornementale dans les églises et les cathédrales, dans les châteaux et les palais dont Versailles qui en ornementa façade, galeries et salons. Les feuilles charnues s'enroulent autour d'un médaillon, le bandeau est chantourné, galbé, de style Louis XV. Le marbre rouge, veiné de toutes ces nuances qui en font la beauté tant prisée, raconte l'histoire des mouvements de la Terre. Ce sont des récifs coralliens datant de 360 millions d'années et des oxydes de fer qui sont à l'origine de ce chatoulement rouge-brun de la pierre et de cet entremêlement de veines blanches, grises et orangées. ●

Rendez-vous le dimanche 1^{er} mai de 13h à 18h

Toute l'info : www.artsetpublics.be



Avril 2016

Bruxelles



Art)&(marges musée

Le lieu

Art)&(marges musée défend des artistes "outsiders", c'est-à-dire des créateurs autodidactes qui travaillent isolément ou dans des ateliers créatifs pour personnes malades ou handicapées mentales. Certains sont pensionnaires de homes ou d'hôpitaux, d'autres exercent ou ont exercé des métiers très variés : photographe, brocanteur, cordonnier, musicien... Les expos temporaires favorisent le dialogue entre les œuvres de ces auteurs socialement marginalisés et les œuvres d'artistes professionnels qui évoluent au sein du circuit culturel officiel.

Gratuit le 1^{er} dimanche du mois de 11h à 18h

- Rue Haute, 312-314
- 1000 Bruxelles
- T. 02 533 94 90
- www.artetmarges.be

L'objet

La structure semble fragile, les nacelles légères. Cette roue-là tourne-t-elle ? Entraînera-t-elle nos regards dans son mouvement de jouet ou d'œuvre d'art ? Immobile, elle évoque déjà cette lente et vertigineuse rotation des "grandes roues" foraines, objets de fascination dans la réalité de par leur dimension et leur hauteur vertigineuse. Celle-ci, en miniature, émerveille tout autant. Un bus londonien à ses pieds indiquerait qu'il s'agit d'une reproduction de *London Eye*, la grande roue de Londres, la plus grande d'Europe. On imagine la mémoire impressionnée de l'artiste, ses outils, la patience et le plaisir mis dans la création de l'objet. Artiste en marge, des rêves qui tournent dans la tête et dans les mains. ●

Rendez-vous le dimanche 3 avril de 11h à 18h

Toute l'info : www.artsetpublics.be



Juin 2016

Namur (Wépion)

Musée de la Fraise

Le lieu

Le musée a pris ses quartiers dans la maison de jardinier d'une ancienne villa mosane. Le visiteur saura tout sur l'histoire de la fraise, intimement liée à celle de Wépion. En parcourant les salles, il découvrira le métier de fraisiériste, la cuisine de celui-ci, la culture de la fraise sur les coteaux de la vallée de la Meuse, ses produits dérivés. La visite se prolonge à l'extérieur dans le jardin des petits fruits avec ses 15 variétés de fraises.

Gratuit le 1^{er} dimanche du mois de 11h à 18h d'avril à septembre

- Chaussée de Dinant, 1037
- 5100 Wépion
- T. 081 46 20 07
- www.museedelafraise.eu

L'objet

Les outils spécifiques à la diversité des activités humaines paraissent quelquefois bien mystérieux aux yeux des non-initiés. La culture de la fraise possède aussi son outillage et ce curieux engin y est lié. Petite incursion dans l'art de cultiver les fraises : pour que les plans donnent de beaux fruits, il faut sélectionner une partie des stolons (tiges aériennes, organes de multiplication végétative) et couper les autres afin de conserver l'énergie diffusée par la plante mère vers le fraisier naissant. En 1936, le fraisiériste René Marchal inventa un coupe-stolon. En passant avec cet outil entre les allées de fraisiers, ses deux roues remplacées par des lames circulaires coupaient les stolons indésirables. ●

Rendez-vous le dimanche 5 juin de 11h à 18h

Toute l'info : www.artsetpublics.be

Juillet 2016

Nivelles

Musée communal



Le lieu

Installé dans l'ancien refuge des Trinitaires du prieuré d'Orival (1764), ce musée d'archéologie, d'art et d'histoire héberge des témoins du passé de la Collégiale : statues, reliefs sculptés, peinture murale et toiles peintes de sainte Gertrude, grandes toiles et blasons sculptés et peints. On y trouve aussi des sculptures et des projets en terre cuite de Laurent Delvaux, du mobilier ancien et des sculptures sur bois. Les salles consacrées à l'archéologie s'attardent sur l'évolution des modes de vie et des techniques à travers la préhistoire et les différents aspects de la vie gallo-romaine.

Gratuit le 1^{er} dimanche du mois de 9h30 à 12h et de 14h à 17h

- Rue de Bruxelles, 27
- 1400 Nivelles
- T. 067 88 22 80
- www.musee-nivelles.be

L'objet

Elie et l'ange, ou *Elie dans le désert*, ce bozzetto de terre cuite fait partie de la collection des œuvres de Laurent Delvaux, sculpteur né à Gand en 1696 et mort à Nivelles en 1778. Artiste de grande renommée, il travailla pour de nombreuses cours d'Europe. Le musée communal de Nivelles possède une collection de ses esquisses en terre cuite. Celle-ci évoque un épisode de la vie tourmentée du prophète Elie (Ancien Testament) qui s'endort dans le désert, las et découragé. Un ange apparaît qui lui touche l'épaule. Il tient dans sa main un morceau de pain afin de nourrir le prophète. Toute en sensibilité et très réaliste, l'œuvre exprime avec délicatesse l'épuisement d'Elie et la bienveillance de l'ange, échappant aux caractéristiques de surcharge généralement attribuées à la sculpture baroque. ●

Rendez-vous le dimanche 3 juillet de 14h à 17h

Toute l'info : www.artsetpublics.be



Août 2016

Huy



Les musées de Huy

Fort-Mémorial

Murailles austères, érigées sur un éperon rocheux dominant la ville, elles enferment à jamais leur histoire sinistre, celle de l'occupation nazie, celle des milliers de prisonniers qui y furent enfermés durant l'occupation. Le fort de Huy est un lieu de mémoire, un espace muséal qui témoigne de ce que fut le système concentrationnaire nazi.

Gratuit le 1^{er} dimanche du mois de 10h à 18h d'avril à octobre

- Chaussée Napoléon
- 4500 Huy
- T. 085 21 53 34
- www.huy.be

Musée communal

Installé dans l'ancien couvent des Frères mineurs presque entièrement reconstruit en style mosan dans le courant du XVII^e siècle, le Musée communal couvre toutes les activités des Hutois, de la préhistoire à nos jours. Plus particulièrement dédié aux beaux-arts et aux arts décoratifs, le musée présente également des objets archéologiques, ethnologiques ou relevant de l'archéologie industrielle. Entrée gratuite permanente.

Gratuit le 1^{er} dimanche du mois de 14h à 17h d'avril à octobre

- Rue Vankeerberghen, 20
- 4500 Huy
- T. 085 23 24 35
- www.huy.be

Écomusée de Ben-Ahin

Ce musée éducatif, ludique et expérimental se divise en trois espaces. Le premier abrite une exposition permanente sur l'histoire de l'Homme et de son environnement. À l'extérieur, un jardin historique présente les plantes cultivées, sélectionnées et introduites dans nos régions à chaque époque. L'espace d'accueil est consacré aux activités didactiques et/ou artisanales pour tous les publics. Le dernier espace est dédié aux expositions temporaires. La rénovation et la gestion des lieux sont réalisées dans une optique de développement durable.

Gratuit le 1^{er} dimanche du mois de 14h à 17h d'avril à octobre

- Avenue de Beaufort, 65
- 4500 Huy (Ben-Ahin)
- T. 085 21 13 78
- www.ecomusee-ben-ahin.net



Le Fort-Mémorial.

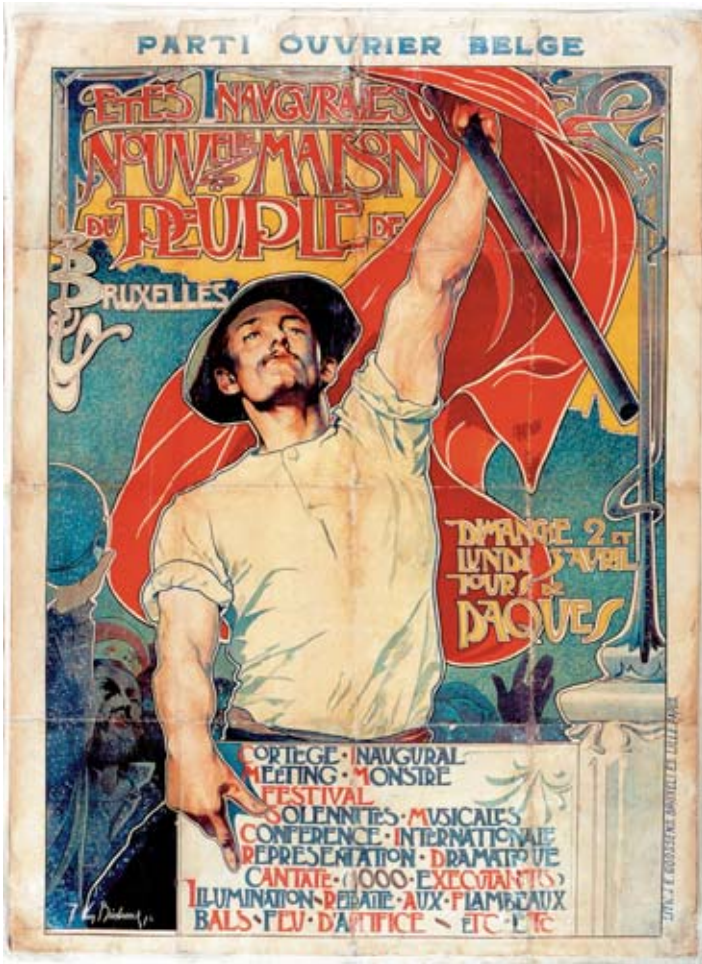


Un objet

Issus de fouilles, vestiges historiques scientifiquement analysés, répertoriés, étiquetés, les objets assemblés dans les collections archéologiques des musées racontent les temps anciens, l'évolution de l'homme, les modes de vie, les cultures. Dans leur simplicité les objets de la vie quotidienne, fragments de ces temps lointains, souvent marqués de fêlures, ébréchés, cassés, rouillés, semblent soudain si proches dans leur vitrine que la mesure du temps passé nous échappe. Ce grand plat rond, fêlé, ce pot cassé ont été fabriqués, utilisés par des hommes et des femmes qui vivaient "ici". Tous les musées locaux, régionaux, nous racontent cette histoire, notre histoire et la conservent précieusement. La rencontre avec l'objet le plus simple peut être un instant de vive émotion. ●

Rendez-vous le dimanche 7 août de 10h à 18h

Toute l'info: www.artsetpublics.be



Affiche pour l'inauguration de la Maison du peuple de Bruxelles, J. van Biesbroeck, 1899. Amsab-ISG, Gand.

Septembre 2016

Bruxelles

Musée Bel-Vue

Le lieu

(Re)découvrez en neuf salles l'histoire de notre pays depuis la révolution de 1830 jusqu'aux dernières réformes de l'État, en passant par la révolution industrielle, la lutte pour le suffrage universel, les mouvements communautaires ou la question royale. Vous serez tout de suite plongé(e) dans le vif du sujet grâce à la musique, aux multiples documents historiques, extraits de films et objets présentés. Plus de 1.500 documents, films, photographies et objets d'époque sont mis en scène pour vous guider à travers l'histoire de notre pays.

Gratuit le 1^{er} dimanche du mois de 10h à 18h

ATTENTION! Le musée ferme ses portes le 8 novembre 2015 pour préparer un tout nouveau parcours. Il rouvrira le 21 juillet au soir à l'occasion de la Fête nationale.

- Place des Palais, 7
- 1000 Bruxelles
- T. 02 500 45 54
- www.belvue.be

L'objet

Fêtes inaugurales de la Maison du peuple de Bruxelles. Nous sommes en 1899, le week-end de Pâques et le parti ouvrier belge peut brandir fièrement le flamboyant drapeau rouge. Les festivités seront exceptionnelles. Cortège, meeting, conférence internationale, retraite aux flambeaux... Jean Jaurès y assistera. Le nouveau bâtiment de la Maison du peuple a été créé par Victor Horta. L'affiche est dessinée par Jules van Biesbroeck. Que de beau monde en ces temps où le mouvement ouvrier lutte de toutes ses forces pour acquérir des droits politiques et sociaux, pour une législation plus humaine du travail. Jules van Biesbroeck est un artiste, l'affiche s'inscrit dans l'esthétique de l'Art nouveau. Mouvement, couleur et ornementation, le port du drapeau est fier et puissant. L'invitation convie à la fête et à croire à la lutte pour un avenir meilleur. ●

Rendez-vous le dimanche 4 septembre de 10h à 18h

Toute l'info: www.artsetpublics.be

Octobre 2016

Tournai



TAMAT – Musée de la Tapisserie et des Arts du tissu

Le lieu

Tournai a connu son âge d'or de la tapisserie aux XV^e et XVI^e siècles. En témoignent une dizaine d'œuvres, remarquables de précision et de détails, liées à des récits mythiques, pseudo-historiques ou bibliques (l'histoire d'Hercule, celle de Charlemagne, d'Abraham...). Le TAMAT (Tapisserie – Arts muraux – Arts du Tissu) présente une autre facette des collections, évoquant le renouveau de la tapisserie après-guerre au travers des œuvres du mouvement Forcés murales (Dubrunfaut, Somville, Deltour), ainsi que des mutations connues par l'art textile des années 1970 à nos jours.

Gratuit le 1^{er} dimanche du mois de 14h à 17h de novembre à mars et de 9h30 à 12h30 et de 13h30 à 17h30 d'avril à octobre

- Place Reine Astrid, 9
- 7500 Tournai
- T. 069 84 20 73
- www.tamat.be

L'objet

Multitude de fragments de papiers tels des entrelacs de végétaux noués aux mailles d'un filet lui-même tissé de papiers torsadés... Dans cet assemblage magique, aérien, l'œuvre d'Arlette Vermeiren capte en transparence les nuances de la lumière effleurant les teintes des papiers. L'artiste recycle des emballages d'agrumes, des papiers de soie, les noue, les file, forme d'immenses voilages ou filets de papier, fluides, légers et ses créations confèrent aux espaces où elles s'installent une dimension poétique extraordinaire. ●

Rendez-vous le dimanche 2 octobre de 13h30 à 17h30.

Toute l'info: www.artsetpublics.be



Arlette Vermeiren, Transparence II (détail) – collection de la Fédération Wallonie-Bruxelles. © Lawan.

Novembre 2016

Mons

Mons Mémorial Museum

Le lieu

Ouvert depuis avril 2015, le MMM plonge le visiteur dans les réalités multiples et complexes des phénomènes guerriers. Une exposition permanente s'arrête sur l'histoire singulière de la ville de Mons au cours des deux guerres mondiales. Lettres, carnets de notes et interviews permettent de comprendre le quotidien des soldats et des civils en temps de guerre. À travers ces divers témoignages, les objets de l'époque reprennent vie tout au long du parcours.

Gratuit le 1^{er} dimanche du mois de 10h à 18h

- Boulevard Dolez
- 7000 Mons
- T. 065 39 59 39
- www.monsmemorialmuseum.mons.be

Deux objets

Un drapeau anglais, des uniformes et des armes. Cet espace de la scène muséale consacré à la Grande Guerre rappelle la bataille de Mons. Les 22, 23 et 24 août 1914, les troupes britanniques de la British Expeditionary Force et les troupes allemandes s'affrontèrent dans la région montoise dans des combats acharnés. La bravoure des soldats anglais permit de ralentir la progression de l'armée allemande. Cette sorte de petit tonneau attaché à un parachute témoigne du rôle qu'ont joué des milliers de pigeons comme véritables agents de liaison lors de la Deuxième Guerre mondiale. Objet des collections de l'histoire militaire de la ville de Mons, il servit aux Alliés pour parachuter des pigeons vers les réseaux de résistance belges. De nombreuses citations ont été attribuées aux pigeons héroïques qui dans des conditions souvent difficiles ont rempli leurs missions avec succès ! ●

Rendez-vous le dimanche 6 novembre de 10h à 18h

Toute l'info: www.artsetpublics.be



La bataille de Mons d'août 1914.
© Serge Brison.



Un parachute ayant servi pour parachuter des pigeons voyageurs à destination des réseaux de résistance belge.
© Jean-François Berhin.



Banksy (Violet, Sunn0))) / (Repeater) Decay / Coma Mirror, 2006 – collection de la Province du Hainaut.

Décembre 2016

Charleroi

BPS22

Le lieu

Réouvert en septembre 2015, le BPS22 accueille la collection de la Province de Hainaut riche de plus de 6000 œuvres allant de la fin du XIX^e siècle au début du XXI^e. Trois axes, l'art en Hainaut, le Surréalisme et les rapports entre l'art et les différentes formes de pouvoir s'articulent pour interroger les relations entre l'art et les sociétés qui le produisent. A ces axes de structuration, s'ajoutent les différentes pistes théoriques d'analyse qui sont proposées dans les expositions temporaires.

Gratuit le 1^{er} dimanche du mois de 11h à 19h

- Boulevard Solvay, 22
- 6000 Charleroi
- T. 071 27 29 71
- www.bps22.be

L'objet

Scène inquiétante, instruments et amplis abandonnés pétrifiés dans le sel, l'installation de l'artiste américain Banksy ouvre un espace énigmatique, évocation dramatique d'une représentation dont seuls les sons parviendraient encore comme une vibration d'un temps disparu en même temps qu'infini. Au centre de la scène, des débris non moins énigmatiques, traces d'une destruction, accentuent encore l'impression d'une disparition figée à jamais dans l'espace. Et c'est l'attente qui semble ici obsédante... Attente à expérimenter lors de l'exposition "Uchronies", du 27 février au 29 mai 2016. ●

Rendez-vous le dimanche 4 décembre de 11h à 19h

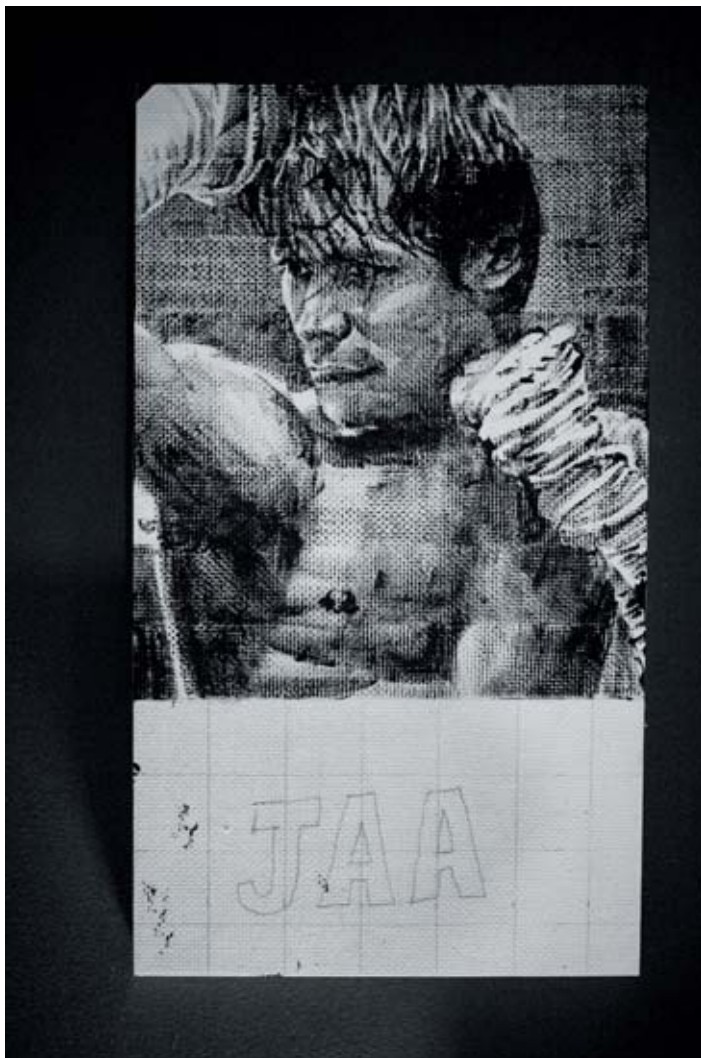
Toute l'info: www.artsetpublics.be



Pour plus d'information sur nos événements, inscrivez-vous à notre newsletter: info@artsetpublics.be. Visitez chaque mois notre site: www.artsetpublics.be. Suivez notre page Facebook. Dans les musées, la gratuité c'est maintenant! Et notre compte Twitter @Arts_et_Publics

Gunzig l'hyperkinétique

qui marche vite dans les musées



Peinture de Marcel Bélanger représentant Tony Jaa, un acteur thaï de films d'arts martiaux.

“ J'aime bien l'irruption du surnaturel dans le monde réel.

Thomas Gunzig



© REPORTERS

Compagnon de route de Jaco Van Dormael dans le spectacle *Kiss&Cry* et scénariste du *Tout nouveau testament*, touche-à-tout littéraire, amoureux des mots au style empreint de dérision mordante, Thomas Gunzig gère ses nombreux projets depuis son objet fétiche : son ordinateur. C'est son cabinet de curiosité à lui. Un musée ? Presque...

Racontez-nous vos premières émotions artistiques ?

Le cinéma et la télévision. J'ai un souvenir éclatant, en vacances dans une petite pension en France. Il y avait une TV dans le salon et j'ai découvert Goldorak. En voyant ce dessin animé avec des robots géants, je me suis dit que tout était possible. Le cinéma fait partie, avec quelques grands romans, de mes plus belles émotions. Je peux trouver une sculpture ou un tableau magnifiques, mais le cinéma me fait trembler, pleurer, rire... Quoique je peux être scotché par le savoir-faire technique d'un peintre.

Vous n'avez pas d'artiste de référence ?

Je ne suis un incondicional de personne. Sale gamin hyperkinétique, je marche vite dans les musées ! Mais je peux être sensible à certaines mises en scène d'art contemporain. J'ai du mal avec les parcours classiques et les rangées de tableaux. J'aime la photo, tout en étant incapable de vous citer des noms. J'apprécie de découvrir des artistes chez moi sur Internet, je me balade de lien en lien.

Vous n'avez rien d'accroché chez vous aux murs ?

Non, rien. Que des espaces de rangement pour essayer de ranger notre bro ! Il y a un seul truc auquel je tiens vraiment, reçu pour mes 40 ans d'un ami peintre, Marcel Bélanger. Une petite peinture représentant Tony Jaa, un acteur thaï de films d'arts martiaux. Elle est au-dessus de mon lit. C'est très motivant de le voir, prêt à l'attaque...

Que pensez-vous de la réaction parfois excessive des gens ? Sculptures vandalisées, expositions conspuées...

Il est toujours bon signe de déranger et, de toute façon, c'est préférable à une sorte d'apathie où tout le monde s'en fout. Une des fonctions de l'art est aussi de s'opposer, de résister, d'inventer, de tracer d'autres chemins... Forcément ça choque, ça énerve... et c'est parfait !

Y a-t-il des objets que vous admirez ?

J'aime les objets scientifiques ou qui révèlent un mécanisme complexe. Comme une belle montre. Les mouvements horlogers me fascinent, ainsi que le côté virtuose des techniciens qui confinent à la création artistique. Mais j'aime surtout que les objets soient pratiques et solides.

Quel serait votre cabinet de curiosités idéal ?

J'aimerais y avoir des choses très, très anciennes qui ont traversé les époques : une statuette égyptienne, grecque ou gauloise... Sentir qu'elle aurait traversé les âges jusqu'à moi. Ce serait magique. Quelques montres avec des mouvements horlogers mythiques que je pourrais observer pendant des heures. Des vieux jouets que j'adorais et que je n'ai plus. En fait, je me suis toujours attaché très fort aux objets, même s'ils ne fonctionnent plus. Mais, à force de s'attacher, on étouffe. J'ai donc décidé de ne plus m'attacher à aucun. Le seul auquel je tiens, parce qu'il renferme toute ma vie, c'est mon ordinateur. •



Maison du patrimoine médiéval mosan

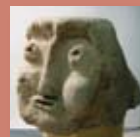
A l'ombre de la fortification de Crèvecoeur, la **Maison du patrimoine médiéval mosan** invite le visiteur à pénétrer dans les méandres du temps à la découverte du **Moyen Âge**.



Maison du patrimoine médiéval mosan
Place du Bailliage 16
5500 Bouvignes

Tél : +32 82 22 36 16
Fax : +32 82 22 34 17
info@mpmm.be

www.mpmm.be



Ouvert du
01/04 > 31/10 : 10:00 > 18:00
01/11 > 31/03 : 10:00 > 17:00
Fermé le lundi
Fermé du 25/12 au 02/01

- Groupes sur réservation
- Entrée gratuite pour les groupes scolaires
- Audioguides à disposition (Fr, Nl, En)



Centre archéologique
de la Grotte Scladina
grotte & musée

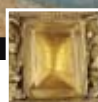
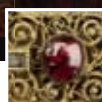


Musée de la céramique
d'Andenne Asbl



TreMa
TRÉSORS DU MOYEN ÂGE
ET DE LA RENAISSANCE

Hôtel de Gaiffier d'Hestroy
Rue de Fer, 24
B-5000 Namur
+32 81 77 67 54
www.province.namur.be/maan
www.lasan.be



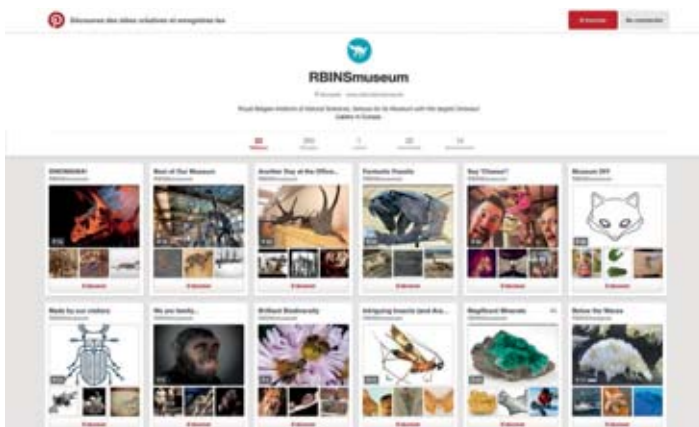
Du bouche-à-oreille au réseau social

Un touriste espagnol peut faire découvrir un musée belge à ses amis sans sortir ses albums de photos. Il lui suffit de publier sur Facebook ou Instagram. En retour, le musée a intérêt à remercier l'internaute hispanique. L'interaction, bien plus que la promotion, reste la clé du succès sur les réseaux sociaux.

Ouvrir des portes fermées au public. Tel est un des avantages majeurs des réseaux sociaux. Ils peuvent inviter l'internaute à découvrir les facettes cachées du musée, lui raconter des histoires, faire connaître des collections et inviter la communauté de visiteurs à interagir. Exemple ? Le Musée des Sciences naturelles a proposé aux internautes de choisir le titre d'une de ses prochaines expositions parmi quatre possibilités. Avec plus de 5.000 followers sur Facebook, ce musée entend établir un lien durable avec ses visiteurs... "Cela permet aussi d'attirer de nouveaux publics parce que les gens partagent les photos", souligne Reinout Verbeke, responsable des réseaux sociaux. Pour sa part, le compte Twitter du musée est utilisé à des fins plus scientifiques et internationales, pour partager des informations avec d'autres paléontologues, en particulier lors du rendez-vous hebdomadaire du vendredi, avec le hashtag #fossilfriday. "On n'a pas encore évalué ce que cela nous apporte en termes de visiteurs. Mais je pense que faire du storytelling sur les réseaux sans qu'il y ait forcément une actualité attire des visiteurs...", estime Verbeke.

Au Centre de la Gravure et de l'Image imprimée, on procède de façon intuitive. "On devrait creuser ça via une formation", reconnaît Julie Scoufflaire, chargée de communication au musée. Le compte Twitter a permis de faire tourner l'info dans le cadre de Mons 2015, entre autres avec des personnalités comme François Schuiten, dont l'expo "Lumières sur les cités" se déroule jusqu'au 7 février 2016. "On a eu des visiteurs qui sont venus d'Espagne pour découvrir le musée. C'est un effet de bouche-à-oreille. Ce que les gens connaissent d'une expo, ils l'ont souvent appris via un ami. Facebook, c'est la même chose, avec des photos. Il faut de la sincérité aussi pour que cela marche", soutient Julie Scoufflaire. De la sincérité, mais aussi une réelle volonté. Les musées se contentent de greffer la tâche de "community manager" au poste de chargé de communication. La morosité budgétaire y est pour quelque chose. "Pourtant, ils auraient à y gagner... Le retour sur les réseaux sociaux est désormais plus important que via le marketing traditionnel", conclut Patrick Bontinck, le CEO de VisitBrussels, qui y accorde une large place dans son action. Mais le changement de mentalités est encore lent. ●

BAUDOIN MASSART 



Deux mille musées pour la #MuseumWeek en 2015



[#MuseumWeek](#)

La #MuseumWeek initiée par Twitter et douze musées français semble avoir été un tournant dans l'appropriation des réseaux sociaux par les musées. Au printemps 2015, la deuxième édition de la #MuseumWeek a vu débarquer plusieurs musées belges sur Twitter. Durant une semaine, les visiteurs ont été invités à faire part de leurs coups de cœur, à partager des images et à dialoguer avec les musées sur Twitter. "C'est un projet majeur pour faire découvrir les musées, notamment aux publics jeunes. En 2014, aucun musée bruxellois ou wallon n'y avait participé. Nous avons cherché à dynamiser cela en 2015 et le prolongerons en 2016", annonce Jacques Remacle, d'Arts&Publics. Rendez-vous en principe fin mars 2016 sur Twitter.

Mais qui donc va dans les musées ?

Pour rencontrer les visiteurs des musées, il faut les connaître. La sociologue Laurie Hanquinet se penche sur l'identité et les goûts des publics, plus divers qu'on ne le dit.

Qui fréquente les musées ? Pas tout le monde : 31 % des Belges déclarent avoir visité un musée dans les 12 derniers mois. Le public des musées est majoritairement composé de personnes avec un haut niveau d'instruction. On y trouve surtout des cadres, des enseignants, des professions intellectuelles en général, des étudiants, des diplômés du supérieur, des retraités. Bref, visiter un musée est une activité très marquée socio-économiquement, et c'est particulièrement vrai pour les musées d'art moderne et contemporain.

Mais, derrière ces données sur l'âge et la profession des visiteurs, qui se cache réellement ? Pourquoi les usagers visitent-ils ces musées, comment cela

s'intègre-t-il dans leurs loisirs, qu'aiment-ils faire d'autre : bref, qui sont-ils ? La sociologue Laurie Hanquinet* s'est longuement penchée sur ces questions. "Les études existantes parlent du public des musées comme d'un ensemble uniforme, venant d'un même milieu, avec le même niveau d'instruction, et cela ne reflétait pas mon expérience de visite des musées", explique la chercheuse. "J'y rencontrais une diversité que j'ai cherché à décrire". À la question qui ?, elle ajoute alors les questions pourquoi ? et comment ? Laurie Hanquinet dresse alors des profils culturels qui lui permettent de comprendre plus profondément le public des musées, avec leurs goûts, le lien qui les relie au lieu qu'ils visitent. Ces éléments peuvent être très variés, de même que les niveaux de culture générale et artistique. En effet, on peut rencontrer des retraités aux activités classiques, des jeunes qui écoutent de la musique contemporaine et pratiquent des loisirs créatifs, des quadra et quinquagénaires qui aiment seulement l'opéra, d'autres qui n'écoutent que de la musique actuelle... Toutes ces catégories, construites sur la base de leurs goûts et modes de vie, ont un rapport différent au musée.

Comprendre pour encourager la participation

Les politiques de public et de participation culturelle visent à favoriser la rencontre des usagers avec les musées, notamment via la médiation. C'est là que comprendre le profil des visiteurs peut se révéler utile. Laurie Hanquinet recommande notamment d'utiliser des accroches liées au style de vie du public. "C'est pour cela qu'il est intéressant de comprendre les goûts des gens. À partir de là, on peut, par exemple, mixer différents arts", souligne-t-elle. Ainsi, organiser un concert dans un musée peut permettre de séduire les plus jeunes et ceux qui ont des activités culturelles de différents types. La musique offre ainsi un point d'accroche différent à l'art visuel exposé au musée. Ces dispositifs qui brisent la

“ L'objectif n'est pas forcément que tout le monde aille au musée, mais que chacun ait les mêmes clés pour y accéder. ”

Laurie Hanquinet

solennité du lieu peuvent également permettre aux personnes qui ont un rapport plus distendu à la culture de sentir qu'elles y sont à leur place.

"L'objectif n'est pas forcément que tout le monde aille au musée, précise la sociologue, mais que chacun ait les mêmes clés pour y accéder, et puisse effectuer un choix totalement personnel et pas influencé par des critères extérieurs", soutient-elle. Pour une partie des usagers, le musée doit être un lieu de recueillement, où profiter des œuvres en silence. Mais d'autres aspirent à un espace vivant de partage et de discussion. Laurie Hanquinet suggère qu'il peut le devenir en mélangeant différentes optiques, quittant le statut d'exception pour s'ancrer dans la vie quotidienne de ses visiteurs. ●

SALOMÉ FRÉMINEUR 



*Laurie Hanquinet est Senior Lecturer au département de sociologie de l'université de York (Grande-Bretagne). Elle a publié l'ouvrage "Du musée aux pratiques culturelles" en 2014 aux Éditions de l'Université de Bruxelles.



12 Musées & espaces d'expositions

ANCIENS ABATTOIRS / ARTOTHÈQUE / BAM / BEFFROI / MAGASIN DE PAPIER / MAISON VAN GOGH / MONS MEMORIAL MUSEUM / MUSÉE DU DOUDOU / MUSÉE FRANÇOIS DUESBERG / SALLE SAINT-GEORGES / SILEX'S / TRÉSOR DE SAINTE-WAUDRU /

WWW.MUSEES.MONS.BE



Suivez-nous sur :



Point de vue



Cédric Piechowski,
conservateur-directeur
au Musée de la Céramique
d'Andenne

Vous développez des projets pour impliquer vos visiteurs. Comment rompre la barrière qui sépare visiteurs et musée ?

Le problème des musées, c'est qu'on ne peut pas toucher les objets pour des raisons de conservation préventive. Les aspects visuels et intellectuels sont impliqués dans la visite, mais il manque les autres sens nécessaires à l'apprentissage. L'avantage avec la céramique, c'est que certains objets, parfois plus abîmés, ne risquent rien : on laisse les visiteurs les toucher. Ils peuvent alors soupeser, retourner les objets, et découvrent les différents types de matière : plus rugueuse, plus satinée, plus humide, etc. Cela permet de ramener la terre à ce qu'elle est, très tactile.

Quels sont vos projets pour aller plus loin ?

D'abord, nous travaillons sur des ateliers qui permettraient aux visiteurs de créer des objets. On voudrait les impliquer directement en intégrant leur travail dans les projets, pour leur montrer qu'ils peuvent participer à une exposition. Dans le futur, on envisage aussi d'aller vers le numérique, pas comme gadget mais pour augmenter la compréhension. On peut imaginer des questions-réponses, partages d'avis, de la reconnaissance de personnages... pour que les visiteurs participent à la construction du musée !

Avec quel public travaillez-vous ?

Nous visons en premier les écoles et associations de jeunes. Ensuite, nous voulons nous adresser aux familles, c'est-à-dire les parents ou grands-parents avec leurs enfants et petits-enfants. Le but est d'augmenter la visite, notamment en proposant des jeux. Adultes et enfants pourraient alors échanger leurs perceptions, forcément différentes.



LIÈGE • LE GRAND CURTIUS



T. +32 (0)4 221 68 17 • www.lesmuseesdeliege.be



Installé au coeur de Liège, le Musée de la Vie wallonne propose un regard original et entier sur la Wallonie du 19^e siècle à nos jours : histoire humaine et sociale, économie, littérature, artisanat, fêtes et croyances populaires...

Le parcours muséal est ouvert gratuitement tous les 1^{ers} dimanches de chaque mois.



Musée de la Vie wallonne

Cour des Mineurs 4000 LIEGE
Info : 04 237 90 50 www.viewallonne.be

AVEC LE SOUTIEN DE LA FONDATION D'UTILITE PUBLIQUE - MUSEE DE LA VIE WALLONNE

REJOIGNEZ NOTRE PAGE FACEBOOK
www.facebook.com/viewallonne



SPA Musée de la Ville d'eaux



info@spavillaroyale.be

Tél. : 087/77.44.86



www.spavillaroyale.be



Is ne sont pas historiens, ni historiens de l'art, ils ont (ou ont eu) un autre métier et, pourtant, ils travaillent au musée. Bénévoles ou spécialistes, ils y investissent temps et compétences... Parfois sans compter... ou pour compter!

"Lorsque j'ai pris ma retraite, je me suis demandé ce que je pouvais faire. Comme j'ai toujours été passionnée d'histoire, que j'adorais faire des recherches, j'ai décidé de m'investir comme bénévole au Musée de la Ville d'eaux à Spa". Marcelle Laupies, ancienne enseignante, participe à la numérisation des œuvres et à la préparation des expositions, mais, surtout, est devenue la trésorière du musée. "Pourtant, quand j'ai accepté la fonction, je n'avais jamais fait ne serait-ce qu'un virement! Mais j'ai suivi des formations, j'ai appris".

"Le musée a été fondé comme une structure de bénévoles", explique la conservatrice, Marie-Christine Schils. "Aujourd'hui, il en a besoin pour remplir ses missions. On ne pourrait plus s'en passer. De plus, les bénévoles prennent leur fonction très à cœur et travaillent sans compter". Selon la conservatrice, il s'agit de leur offrir une tâche en adéquation avec leurs aspirations, de façon à rencontrer les objectifs du musée et les leurs. Ils peuvent alors renforcer l'équipe pour des événements ou encore œuvrer à des tâches spécifiques, comme la gestion de la page Facebook ou la rédaction d'un courrier en anglais. Les besoins sont fort divers.

Des savoirs valorisés

À Bruxelles, le Musée des Égouts est entièrement voué à mettre en avant le métier d'égoutier et ses compétences. Depuis 2007, d'anciens égoutiers y travaillent à l'accueil et comme guides dans les souterrains. Le musée sort d'une fermeture d'un an. Dès le 19 novembre, ils seront plusieurs à faire bénéficier les visiteurs de leurs connaissances. La conservatrice, Isabelle Douillet-de Pange, insiste

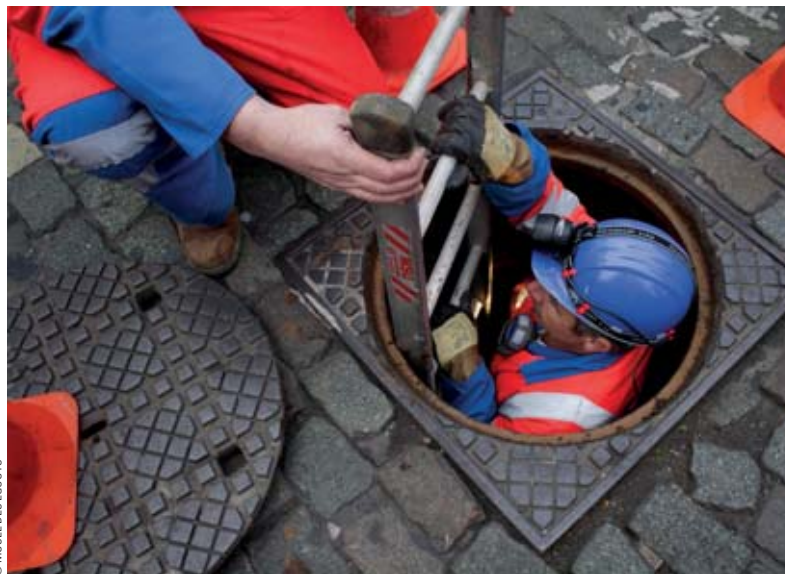
sur leur importance dans le musée. "S'il y a une part historique, il s'agit avant tout d'un musée technique et technologique sur la construction, l'entretien des égouts. On veut que ces travailleurs responsables d'une part du fonctionnement de la ville puissent raconter leur expérience". Guy Delvallée travaille au musée depuis 2007. Avant cela, il a nettoyé les égouts pendant dix ans. Il peut y témoigner de l'importance de la profession, méconnue du grand public. "Personne ne sait rien des égouts, comment on les entretient, comment on évite les mauvaises odeurs ou les inondations. Notre métier est important pour la santé publique", soutient-il.

Entre son ancienne fonction et le musée, la transition s'est effectuée tout naturellement. "C'est moi qui ai demandé à faire ça. J'ai le contact facile, je suis quadrilingue, je me suis occupé du projet comme de mon bébé!" Pour lui, l'échange avec les visiteurs est à double sens. "Ils posent des questions, j'essaie de répondre, par exemple en les aidant à comprendre leur système de canalisation grâce aux maquettes. Ils apprennent des choses, mais moi aussi! C'est valorisant pour tous". Marcelle Laupies non plus ne tarit pas d'éloges sur sa nouvelle occupation. "J'apprends beaucoup sur l'histoire de ma ville et je rencontre des gens intéressés par les mêmes choses que moi", se réjouit-elle. Même les tâches administratives laborieuses trouvent grâce à ses yeux. "C'est du travail de bénédictin. C'est long, ça prend du temps, mais on voit les choses avancer, et j'aime ça!", conclut-elle. ●

SALOMÉ FRÉMINEUR 

Au service

des musées



© MUSÉE DES ÉGOUTS



“ J'apprends beaucoup sur l'histoire de ma ville et je rencontre des gens intéressés par les mêmes choses que moi. ”

Marcelle Laupies

Moments d'émotion 2

Ils sont artistes ou actifs dans le monde de l'art et nous font partager un moment d'émotion qu'ils ont vécu dans un musée.

Marie Ozanne

photographe,
enseignante



L'homme à l'arrosoir... Depuis qu'il ne travaille plus, c'est ici qu'il vient bénévolement chaque mardi réparer les jouets reçus du monde entier pour étoffer la collection du musée ou redonner un petit coup de peinture. Il pense aussi aux plantes du dernier étage, dans cette petite pièce où les enfants redonnent vie aux jeux d'une autre époque. Chaque jouet dont il prend soin dans son atelier est aussi une pépite qui scintillera dans les souvenirs enfouis du visiteur. Il sait combien ce labyrinthe chargé d'histoires d'enfants est une petite madeleine de Proust pour tout curieux qui en poussera la porte et une mine d'or aux mystérieux reflets pour les enfants...
Musée du Jouet.
Bruxelles.

FSTN

dessinateur,
street artiste



Je passe à travers une cour de jardin avant d'entrer. Dans le musée, je marche. La lumière est tamisée, blafarde, malgré l'omniprésence des chaudes moulures en bois. Cette maison est magnifique. Je m'attarde devant une petite huile. J'y observe cette fine chaînette qui tient le *Chardonneret* prisonnier du XVII^e. C'est émouvant. Plus loin, je croise le regard de la *Jeune fille à la perle*. Mes yeux descendent à la perle et remonte à nouveau à son regard, intime. J'entre dans l'exposition de Hans Memling, j'examine les craquelures sur les lèvres des grandes gens du XV^e siècle. C'est vivant, organique, fini. Je passe ensuite devant une série de scènes orgiaques du XVIII^e siècle, c'est écœurant. Je ressors de cet écran étourdi.
Mauritshuis.
Den Haag.

Philippe Marchal

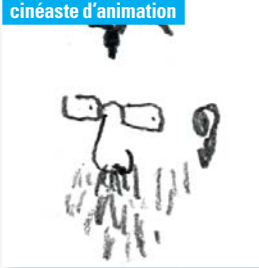
Artesio,
opérateur artistique



C'était un jour de printemps il y a quelques années, lors d'une exposition en hommage à Raoul Ubac. Le lieu, un petit espace au sous-sol du musée, était magistralement occupé par l'œuvre d'Ubac, dont une magnifique ardoise sculptée. Je connaissais un peu l'œuvre d'Ubac, que l'on peut qualifier de sourde par les teintes et les matériaux utilisés. C'est cependant une œuvre lumineuse, tant elle nous éclaire sur nous-mêmes. Ce jour-là, je suis entré en communion avec elle. Artesio y est probablement né, ainsi que mon investissement pour les arts, qui me donne chaque jour de belles satisfactions et m'offre de magnifiques découvertes. Ce musée a pour moi joué pleinement son rôle : révéler, surprendre, inviter à poursuivre notre découverte.
Musée de la Boverie.
Liège.

Carl Roosens

musicien, dessinateur,
cinéaste d'animation



J'ai longuement observé un sentier. Je ne me souviens plus en détail du paysage qui l'entourait. Une montagne, un chemin de cailloux et de poussière, quelques hautes herbes sur les côtés. La photo a été prise dans un virage et c'est ce qui a figé ma déambulation. Un paysage commun mais qui m'a aspiré, qui m'a fait emprunter ce sentier, qui m'a fait vouloir, un instant, de tout mon corps, découvrir ce qui grouillait derrière ce tournant. Un noir et blanc dans lequel je suis entré tout entier un long moment. Cette photographie d'August Sander, je l'ai retrouvée dans un livre quelques années après, je n'ai rien reconnu de ce chemin que j'avais pris.
Fondation
Henri Cartier-Bresson,
Paris.

Frédéric Young

délégué général
SACD-Scam-Belgique



Le geste artistique n'est jamais gratuit ! Ainsi, l'exposition sur *La Russie à l'avant-garde* en 2005. Le jaillissement d'une modernité radicale émergeant avec la révolution et s'épuisant dans un moule de fer. Aucune œuvre n'y était anodine. Mais le geste muséal n'est lui non plus jamais gratuit ! Ainsi cette visite du Kunstmuseum de Bonn, comme une cathédrale où il est interdit de s'approcher d'œuvres totalement sacralisées. Un autre rapport à la culture, inscrit dans la disposition "supérieure" des créations et le contrôle permanent des visiteurs. Comme à l'église, décidément, rien ne devrait y être anodin.
Bozar.
Bruxelles.



Voulez-vous jouer ?

Rassurez-vous, le retour de cette émission cultissime de la RTBF dans les années 70 n'est pas à l'ordre du jour. Ni sur les écrans, ni dans les musées. Mais petit à petit, la dimension ludique prend un rôle important dans la médiation muséale vers les publics. Exemples et analyse.

Meurtre au Musée... Le Colonel Moutarde dans le Boudoir avec le Chandelier. Vous n'y êtes pas... "Meurtre au Musée" est une chasse au trésor entraînant les participants à chercher des indices liés à 18 œuvres choisies dans les collections du Musée des Beaux-Arts et de la Céramique de Verviers, un projet mené par ce musée en association avec l'Athénée Royal Thil Lorrain et à l'asbl ReForm pour renforcer les collaborations entre les milieux de la culture et de l'enseignement. Au terme d'une année de travail, une classe d'élèves de cinquième année peut être fière d'avoir conçu ce jeu. La conservatrice Marie-Paule Deblanc-Magnée rappelle que le projet global représente beaucoup plus qu'un jeu. "Sensibilisés à l'importance d'adopter une attitude respectueuse dans le musée, excluant notamment la course dans les espaces d'exposition et le contact physique avec les œuvres, les élèves ont développé une charte du bon comportement à adopter au musée à titre de prérequis". Marie-France Hensenne, l'enseignante qui a participé au projet, affirme avoir observé des différences notables lors de ses cours par la suite :

"Les élèves se sont responsabilisés par rapport à leur rôle en collectivité. Ils ont modifié leur comportement en adoptant une attitude plus positive, pacifique et attentionnée en classe". Peut-être seront-ils éventuellement des visiteurs d'expositions moins passifs et plus novateurs? Pour sa part, le musée a bénéficié de la créativité des jeunes élèves et pallié le manque de ressources humaines et économiques qui l'empêche parfois de maintenir ses expositions en adéquation avec ses publics. Il possède dorénavant un nouvel outil ludique pouvant assurer une médiation entre ses collections et ses jeunes publics.

La médiation par le jeu, c'est du sérieux ! L'abandon de la traditionnelle visite d'exposition guidée au profit d'activités de médiation ludiques, créatives et participatives représente une grande avancée dans les musées et les centres d'art. Dans ce contexte protégé, le jeu ouvre des espaces fictionnels où les règles sont possiblement reconfigurées ou transgressées. Le participant peut repenser et renégocier son rapport au monde pour une durée

limitée, puis expérimenter d'autres manières d'être et d'agir sans subir de véritables impacts puisqu'il est libre de s'en extraire à tout moment. Ainsi le jeu révèle-t-il la porosité des règles qui le définissent et souligne-t-il du même coup la stabilité de celles qui régissent nos environnements physique et social. Enfin, il représente un mode d'apprentissage actif de même qu'une manière de se responsabiliser face à différentes réalités.

De la théorie à la pratique

Coordonné par Frédérique Versaen, le service Médiation & Publics du Centre d'art contemporain Wiels multiplie ses efforts pour développer des programmes ludo-pédagogiques attrayants. À titre d'exemple, le stage estival de Street Art dispensé à plusieurs reprises par la photographe et médiatrice Katherine Longly permet à des groupes d'enfants de réaliser des œuvres in situ dans le quartier environnant le centre d'art. "Il s'agit d'une occasion de découvrir un mouvement artistique tout en se sensibilisant à d'importantes problématiques liées aux espaces privés et publics, à la ville et à la responsabilité citoyenne", décrit la médiatrice. Les enfants apprennent donc en jouant. L'été dernier, les stagiaires ont repeint des bornes électriques, en résonance avec le mouvement artistique Street Art,



Pierre Hemptinne



Jacques Remacle

VideoMuz

Le projet qui va faire le buzz ?

Un jeu vidéo consacré à un ou des musées... Drôle d'idée? En tout cas novatrice, comme l'ont imaginée ensemble Pierre Hemptinne de PointCulture et Jacques Remacle d'Arts&Publics.

"L'idée m'est venue en rencontrant Pierre-Yves Hurel, chercheur à l'ULg. Il m'a fait découvrir l'univers passionnant des communautés qui créent leurs propres jeux grâce à des logiciels open source, relativement faciles d'utilisation, n'impliquant pas

la maîtrise du code informatique. J'ai été séduit par les réalisations qui rompent avec l'image du jeu développé par les blockbusters de l'industrie ludique et qui abordent de manière originale des questions politiques, économiques, sociales", raconte Pierre Hemptinne. "Et si on transposait cette pratique du jeu amateur dans l'univers d'un musée?, nous sommes-nous demandé; et nous avons imaginé comment créer un outil de médiation culturelle et faire découvrir les collections d'un musée sous un angle inédit", poursuit Jacques Remacle.



après en avoir reçu l'autorisation de Sibelga et de la commune de Forest. "Ravis d'avoir l'autorisation exceptionnelle de faire leur marque dans l'espace urbain, les enfants se responsabilisent. Ils saisissent que l'on peut contribuer à rendre son espace de vie plus agréable, que chacun d'entre nous peut poser une pierre à l'édifice", affirme Katherine Longly. Selon elle, le jeu génère une sensation de plaisir qui donne envie de s'intéresser à l'art et de visiter des expositions. Elle observe le phénomène chez des adultes qui se présentent au Wiels avec des a priori négatifs, affirmant qu'ils ne comprennent pas l'art contemporain. Ce public découvre qu'il comprend beaucoup plus de choses qu'il ne l'avait imaginé de prime abord lorsqu'il se détend grâce au jeu et abandonne sa peur de ne pas comprendre.

Ces deux usages du jeu dans le contexte d'expositions d'arts visuels démontrent le rôle clé des institutions culturelles dans la société. En outre, ils permettent de croire que les musées ont beaucoup à gagner de la collaboration et de l'élaboration de programmes de médiation inventifs et participatifs, dont le développement et la diversification de leurs publics à long terme. ●



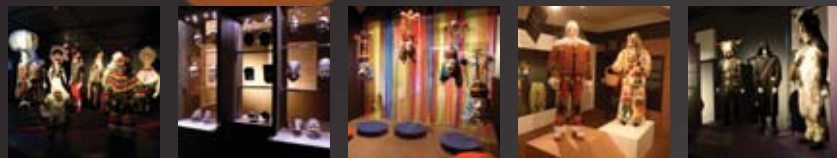
Il n'est pas nécessaire de faire le tour du monde

Le Musée international du Carnaval et du Masque vous convie à un voyage captivant au coeur des fêtes et rites du monde entier au travers de centaines de masques et de costumes.

Du carnaval de Binche aux fêtes d'hiver d'Europe, des cérémonies masquées en Amérique du Nord en passant par l'Amérique latine, des coutumes mystérieuses d'Afrique aux fascinantes traditions d'Asie et d'Océanie, vous découvrirez l'universalité du masque, ses multiples usages, formes et matières.

Le musée organise aussi des expositions temporaires surprenantes tant par le sujet traité que par la scénographie.

www.museedumasque.be



Musée international du Carnaval et du Masque
Rue Saint Moustier, 10 - 7130 Binche - Belgique

Tél.: 0032 64/33.57.41

Fax: 0032 64/34.14.30

reservation@museedumasque.be

www.museedumasque.be

BINCHE MUSÉE INTERNATIONAL
DU CARNAVAL ET DU MASQUE



Musées de Huy

Tél. 085.21 78 21 - www.huy.be

Fort & mémorial - Musée communal - Écomusée de Ben-Ahin



L'espace culturel et touristique à l'ancien monastère de Malmedy accueille une exposition hors du commun dans le cadre d'Europalia Turquie.

Le théâtre d'ombre traditionnel Karagöz « l'oeil noir » était pendant l'âge d'or d'Istanbul visible à tous les coins de rues. Le maître marionnettiste Cengiz Özek utilise des marionnettes historiques datant des 18^e et 19^e siècles et permet un coup d'oeil aux coulisses de cet art traditionnel turc.

INFO : www.malmundarium.be • +32(0)80.799.668

EUROPALIA
ARTS FESTIVAL
TURKEY

KARAGÖZ

L'art des ombres

Théâtre d'ombres

30 10 '15 > 24 01 '16



Restait à impliquer un ou des musées... PointCulture et Arts&Publics ont organisé deux tables rondes pour présenter ce projet, réunissant des experts, des artistes numériques, des représentants de musées; puis ont lancé un appel à projet à des musées qui avaient manifesté de l'intérêt. "Les dossiers transmis étaient tous intéressants. Le choix s'est porté sur l'Artothèque de Mons qui présentait le plus de potentiel: des collections variées et largement numérisées, une équipe ouverte et preneuse de l'opération dans son ensemble, un conservateur en chef très impliqué... Mais les autres candidatures étaient très valables et nous pourrions imaginer d'autres collaborations si le projet se poursuit", souligne Jacques Remacle.

Au final, comment cela va-t-il fonctionner? Un groupe de participants va être formé. Il réunira des visiteurs de musées, des amateurs d'âges et de profils différents, férus de technologie ou néophytes... Il y aurait, bien entendu, un dialogue avec les historiens d'art et les médiateurs, une immersion dans la dimension mémorielle et narrative des objets et documents. "L'essentiel serait vraiment d'activer l'esprit de l'amateur, qui met les mains dans le cambouis, et de ne pas faire prévaloir la position de l'expert qui sait, qui peut indiquer ce qu'il faut comprendre. Ensuite, à partir des manières subjectives d'interpréter les œuvres et grâce à l'accompagnement de l'animateur, un jeu serait inventé et réalisé. Un vrai jeu pour

Point de vue



Aube Lebel,
ingénieure culturelle
à ClicMuse

Notre experte est consultante en développement et engagement des publics, médiation culturelle et marketing culturel. Selon elle, le jeu est un mode d'appréhension du monde et d'appropriation des savoirs. Elle s'en sert pour développer des environnements cognitifs sur mesure qui laisseront une trace positive dans la mémoire des visiteurs d'exposition. "On a un meilleur contact avec le savoir si on s'amuse", soutient-elle. Elle

met tout de même en garde contre les jeux qui visent un apprentissage prédéterminé, lié à un fait historique, à la biographie ou à l'œuvre d'un artiste, par exemple. À son avis, la recherche d'un résultat précis ruine l'atmosphère ludique et compromet la sensation de plaisir normalement associée au jeu. "Certains musées auraient avantage à cesser de calquer leurs jeux sur leurs outils pédagogiques et à favoriser l'acquisition de nouvelles expériences plutôt que de nouveaux savoirs", mentionne-t-elle. Elle renchérit en mentionnant que l'atteinte d'objectifs cognitifs est favorisée par le regroupement d'individus ayant un niveau de savoir et d'expérience similaire. En outre, elle souligne que l'absence de hiérarchie dans l'espace social partagé où l'on joue de, contre ou avec l'autre permet la réorganisation de règles sociales.

jouer et pour joueurs!", assène le directeur de la médiation culturelle de PointCulture. Secret espoir des promoteurs: arriver à un produit qui soit une appropriation festive et conviviale du musée, non académique, n'hésitant pas à être un peu iconoclaste. Intéressé? L'appel à participation est sur le site des partenaires. Une séance d'information publique se tiendra le 21 novembre 2015 à l'Artothèque.

Dix séances d'atelier se dérouleront à partir du 23 janvier 2016, à raison d'une par semaine. Le jeu sera présenté au public au printemps 2016 lors d'un événement. Alors, vous voulez jouer? ●

JULIEN ROMAINVILLE



Infos: www.artsetpublics.be
www.pointculture.be - www.musees.mons.be

L'Europe vue de la Lune

Si des petits hommes verts nous observent, les institutions européennes doivent leur sembler très bizarres et compliquées. Encore plus qu'à nous! Au Parliamentarium, le centre des visiteurs du Parlement européen, on s'est inspiré de cette métaphore pour concevoir un jeu qui a donné naissance à Luna. Luna est un extra-terrestre. Les enfants de six à dix ans l'aident à découvrir l'Union européenne à travers un quiz dont les réponses se trouvent dans l'exposition. Le jeu est accessible dans les vingt-quatre langues officielles de l'Union. Tous les participants gagnent un prix. "Cette activité m'a permis d'aborder la question de l'Europe et de son avenir avec ma classe", nous explique Josiane, enseignante à Bruxelles. "Et les enfants se sont bien amusés!" D'autres jeux destinés aux ados sont disponibles. Leur accès est gratuit, tout comme l'entrée au Parliamentarium et, ce, tous les jours.

Infos et réservations: 02 283 22 22 ou parliamentarium@ep.europa.eu.



Quiz Concours



Qui veut gagner des millions ? (d'entrées gratuites dans les musées le premier dimanche du mois)

Toutes les réponses au Quiz ne se trouvent pas dans ce supplément Regards sur les musées. Mais quelques recherches devraient vous aider...

Question 1

Où trouve-t-on le musée de la vie wallonne ?

- à Liège
- à Mons
- à Namur
- à Bary-Flostoy

Question 2

Quel est le nom du musée bruxellois de l'Industrie ?

- le Musée de la Métallurgie et de l'Industrie
- la Fonderie
- le Musée Constantin Meunier
- Industrialis

Question 3

A Andenne, la grotte Scladina a été créée suite à la découverte

- du crâne du cousin de l'homme de Spy
- du squelette d'un iguanodon de Bernissart
- du tibia du premier homme de Cro-Magnon
- de la mâchoire d'un enfant néandertalien

Question 4

Quelle grande famille est liée à l'histoire du domaine de Mariemont ?

- Warocqué
- Bonaparte
- Saxe-Cobourg Gotha
- Vandervelde

Question 5

En quelle année a eu lieu la catastrophe du Bois du Cazier ?

- 1954
- 1955
- 1956
- 1957

Question 6

Quelle profession est active dans le musée des égouts à Bruxelles ?

- des guides touristiques
- des chanteurs de rue
- des égoutiers
- des jongleurs

Question 7

Dans quel type de bâtiment est abrité la Maison du Patrimoine médiéval mosan à Bouvignes ?

- une prestigieuse Maison espagnole
- un bâtiment dessiné par Victor Horta
- un ancien couvent
- un bureau de poste désaffecté

Question 8

Qui est l'artiste mis à l'honneur au Musée Hergé pour le moment ?

- Julio Iglesias (pour la sortie d'un duo d'honneur avec la Castafiore)
- Shane Mc Gowan des Pogues (pour la sortie d'un whisky dédié au capitaine Haddock)
- Jan Bucquoy (dans le cadre de l'opération *Tout est pardonné!*)
- Hugo Pratt (dans le cadre d'une exposition *Rencontres et passage* jusqu'au 6 janvier 2016)

Question 9

Dans quel lieu de Mons se déroulera le projet VideoMuz ?

- le BAM
- l'Artothèque
- le Beffroi
- le musée du Doudou

Question 10

Quelle est l'ancienne dénomination de PointCulture ?

- VirguleCulture
- la Médiathèque
- PointMusée
- cela n'existait pas

Question 11

Qu'abrite le Domaine de Seneffe ?

- le musée de l'Orfèvrerie de la Fédération Wallonie-Bruxelles
- un musée de l'exploitation horticole
- un musée de la Photographie
- un centre pour réfugiés artistes

Question 12

Où se déroule l'expo LumineSciences ?

- au musée des Sciences naturelles à Bruxelles
- au MULUM, Musée du Luminaire à Liège
- au Centre de culture scientifique de l'ULB à Parentville (Charleroi)
- uniquement sur Internet

Question 13

Liège possède de nombreux musées. Lequel de ceux-ci s'y trouve ?

- le Grand Caïus
- le Grand Nautilus
- le Grand Nazibus
- le Grand Curtius

Question 14

Le TreM.a - Musée provincial des Arts anciens du Namurois - accueille une exceptionnelle collection. Laquelle ?

- le Trésor d'Oignies
- la chasse de Sainte-Waudru
- des pendules au nègre
- des sculptures en or des fraises de Wépion

Question 15

Quels sont les thèmes des collections du Musée de Binche ?

- les Gilles et les Jacques
- le masque et le carnaval
- la céramique et l'archéologie
- la vigne et le vin belge

Question subsidiaire (dont la réponse ne se trouve pas dans le supplément)

Au total, combien de questionnaires corrects nous parviendront (par voie postale via ce supplément et par internet via l'adresse ci-dessous) avant le 15 novembre 2015 à minuit ?

À GAGNER 1^{er} et 2^e prix : 12 volumes des Grands Peintres*.
À partir du 3^e prix : entrées pour les musées évoqués dans le supplément.



Remplissez ce questionnaire et renvoyez-le à Arts&Publics, Quiz Concours, rue de l'Ermitage, 84 à 1050 Bruxelles.

Nom :

Prénom :

Adresse postale :

Courriel :

* Une remarquable collection dédiée à la peinture. Chaque livre cartonné de 128 pages présente quatre grands maîtres à travers trois rubriques : courant pictural, biographie, reproductions des œuvres majeures.

Répondez également à ces questions directement en ligne sur www.lesoir.be/musees !

LE SOIR

Offre
-50%

LE SOIR, CURIEUX DE TOUTE LA CULTURE

Profitez des temps forts de la culture et abonnez-vous au Soir, 3 jours/semaine : **mercredi** > le Mad, **vendredi** > TV news et **samedi** > les livres et Victoire.

Offre spéciale : 3 jours/semaine, pendant 2 mois = 23€ au lieu de 46€*.

Intéressé(e) ? Téléphonnez au **078/05.05.10** et donnez le code 4339 ou rendez-vous sur www.lesoir.be/culture

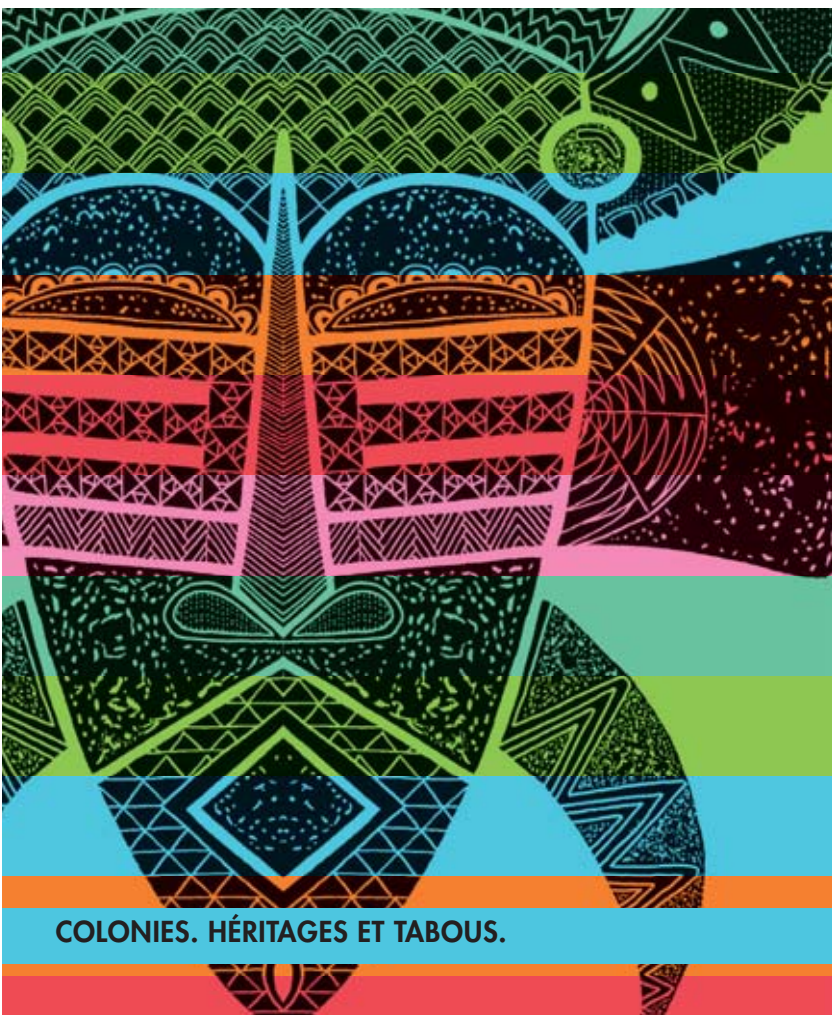
* prix de vente au n°, validité de l'offre : 31/12/2015



JE LIS DONC J'AGIS.

LE SOIR

papier - internet - mobile



COLONIES. HÉRITAGES ET TABOUS.

COLONIES. HÉRITAGES ET TABOUS.

Bas les masques ! L'époque coloniale n'est pas une parenthèse historique qui se serait refermée comme par magie avec la décolonisation.

D'octobre à décembre 2015 la plateforme « **Colonies. Héritages & Tabous** », souhaite contribuer à la décolonisation de l'esprit, révélant d'autres facettes de ces mémoires coloniales.

Expos, ateliers, colloques, projections, conférences exploreront réflexes de pensée, stéréotypes et tabous portant un regard sur l'histoire qui intègre aussi la perspective du colonisé.

www.pointculture.be/thema/colonies

Journée Patrice Emery Lumumba

Samedi 7
novembre
De 9h00
à 17h30



PointCulture Bruxelles
(Co-organisée avec le Collectif Mémoire
Coloniale et Lutte contre la Discrimination)

Illustrations: Emelyne Duval

www.pointculture.be





plus de 140 musées gratuits

Le premier dimanche du mois

Andenne

Centre archéologique de la grotte Scladina

- ⌚ 14H00 > 18H00 (fermé en janvier, grotte accessible d'avril à novembre)
- 339d, rue Fond des Vaux • 5300 Sclayn-Andenne
- T. 081 58 29 58 • www.scladina.be

Musée de la Céramique

- ⌚ 14H00 > 17H00
- 29, rue Charles Lapierre • 5300 Andenne
- T. 085 84 41 81 • www.ceramandenne.be

Arlon

Musée Archéologique

- ⌚ 13H30 > 17H30 d'avril à septembre
- 13, rue des Martyrs • 6700 Arlon
- T. 063 21 28 49 • www.ial.be

Musée Gaspar

- ⌚ 13H30 > 17H00 (sauf en janvier)
- 16, rue des Martyrs • 6700 Arlon
- T. 063 60 06 54 • www.ial.be

Ath

Espace Gallo-Romain

- ⌚ 14H00 > 18H00
- 2, rue de Nazareth • 7800 Ath
- T. 068 26 92 33/35
- www.ath.be/espace-gallo-romain.html

Barsy-Flostoy

Musée Monopoli

- * ⌚ 14H00 > 17H00 (de mars à octobre)
- 9, rue du Musée • 5370 Barsy-Flostoy
- T. 083 61 24 70 • www.musee-monopoli.be

Bastogne

Bastogne Barracks

- ⌚ Visites guidées uniquement, départ: > 9H00 > 10H00 > 13H00 > 14H00
- 40, rue de la Roche • 6600 Bastogne
- T. 061 24 21 24 • www.klm-mra.be

Musée en Piconrue

- ⌚ 10H00 > 18H00
- 2, place en Piconrue • 6600 Bastogne
- T. 061 21 56 14 • www.piconrue.be

L'Orangerie

- ⌚ 14H00 > 18H00
- Parc Elisabeth, rue Porte Haute • 6600 Bastogne
- T. 061 32 80 17 • www.lorangerie-bastogne.be

Beauvechain

First Wing historical center-Golden Falcon

- ⌚ 13H00 > 18H00
- Quartier Charles Roman • 1320 Beauvechain
- T. 010 68 22 02 • http://musee.1wing.free.fr

Binche

Musée International du Carnaval et du Masque

- ⌚ 10H30 > 17H00
- 10, rue Saint-Moustier • 7130 Binche
- T. 064 33 57 41 • www.museedumasque.be

Boussu-Hornu

Site du Grand-Hornu

- 1 site/2 musées
- MAC'S (Musée des arts contemporains)**
- Grand-Hornu Images**
- ⌚ 10H00 > 18H00
- 82, rue Sainte-Louise • 7301 Hornu
- T. 065 65 21 21 • www.mac-s.be

Bruxelles

Art)&(marges musée

- ⌚ 11H00 > 18H00
- 312-314, rue Haute • 1000 Bruxelles
- T. 02 533 94 90 • www.artetmarges.be

Bibliotheca Wittockiana

- ⌚ 10H00 > 17H00
- 23, rue du Bémel • 1150 Bruxelles
- T. 02 770 53 33 • www.wittockiana.org

Centre d'Art de Rouge-Cloître

- ⌚ 14H00 > 17H00. Fermé lors des montages d'exposition
- 4, rue du Rouge-Cloître • 1160 Bruxelles
- T. 02 660 55 97 • www.rouge-cloitre.be

Centre International pour la Ville, l'Architecture et le Paysage – CIVA

- ⌚ 10H30 > 18H00 fermé lors des montages d'exposition
- 55, rue de l'Ermitage • 1000 Bruxelles
- T. 02 642 24 50 • www.civa.be

Cinamatek

- ⌚ 14H30 > 22H00
- 9, rue Baron Horta • 1000 Bruxelles
- T. 02 551 19 19 • www.cinamatek.be

Contretype à la Cité Fontainas

- ⌚ 13H00 > 18H00 (sauf dimanches fériés)
- 4A, Cité Fontainas • 1060 Bruxelles
- T. 02 538 42 20 • www.contretype.org

Experience Brussels !

- ⌚ 10H00 > 18H00
- 2-4, rue Royale • 1000 Bruxelles (1^{er} étage BIP Brussels)
- T. 02 563 61 11
- http://experiencebrussels.biponline.be

La Fonderie, Musée bruxellois de l'Industrie et du Travail

- ⌚ 14H00 > 17H00
- 27, rue Ransfort • 1080 Bruxelles
- T. 02 410 99 50 • www.lafonderie.be

Maison Maurice Béjart

- ⌚ 14H00 > 18H00
- 49, rue de la Fourche • 1000 Bruxelles
- T. 02 511 31 55 • www.maisonbejARTHUIS.be

La Médiatine

- ⌚ 14H00 > 18H00 (fermé pendant les montages et démontages)
- 1, allée Pierre Levie • 1200 Bruxelles
- T. 02 761 60 29 • www.wolubilis.be

Micromusée de la Frite – Home Frit' Home

- ⌚ 13H30 > 18H30
- 242, rue des Alliés • 1190 Bruxelles
- T. 0495 23 01 63 • www.homefrithome.be

Musée d'Art Fantastique

- ⌚ 14H00 > 17H00 de mai à septembre
- 7, rue Américaine • 1060 Bruxelles
- T. 0475 41 29 18 • www.fantastic-museum.be

Musée d'Art Spontané

- ⌚ 13H00 > 17H00
- 27, rue de la Constitution • 1030 Bruxelles
- T. 02 426 84 04 • www.musee-art-spontane.be

Musée du Béguinage

- ⌚ 10H00 > 12H00 et 14H00 > 17H00
- 31, rue du Chapitre • 1070 Bruxelles
- T. 02 521 13 83 • www.erasmushouse.museum

Musée belge de la Franc-Maçonnerie

- ⌚ 13H00 > 17H00. Horaires sous réserves
- 73, rue de Laeken • 1000 Bruxelles
- T. 02 223 06 04 • www.mbfm.be

Musée BELvue

- ⌚ 10H00 > 18H00
- 7, place des Palais • 1000 Bruxelles
- T. 070 22 04 92 • www.belvue.be

Musée du Jouet

- ⌚ 10H00 > 13H00 et 14H00 > 18H00
- 24, rue de l'Association • 1000 Bruxelles
- T. 02 219 61 68 • www.museedujouet.eu

Musée de la Maison d'Erasmus

- ⌚ 10H00 > 18H00
- 31, rue du Chapitre • 1070 Bruxelles
- T. 02 521 13 83 • www.erasmushouse.museum

Musée de la Médecine – Campus Erasme

- ⌚ 13H00 > 16H00
- 808, route de Lennik • 1070 Bruxelles
- T. 02 555 34 31 • www.museemedecine.be

Musée de la Police Intégrée

- ⌚ 10H00 > 17H00 (temporairement inaccessible, voir date de réouverture sur notre site)
- 33, avenue de la Force aérienne • 1040 Bruxelles
- T. 02 642 69 29 • www.polfed-fedpol.be/org/org_histo_museum_fr.php

Le Musée de la Ville (dit aussi La Maison du Roi)

- ⌚ 10H00 > 17H00
- Grand-Place • 1000 Bruxelles
- T. 02 279 43 50 • www.bruxelles.be

Musée de l'Église Orthodoxe

- ⌚ 12H00 > 13H00
- 36, avenue de Stalingrad • 1000 Bruxelles
- T. 02 502 52 77
- www.orthodoxia.be/FRbisdom/09museum.html

Musée du Costume et de la Dentelle

- ⌚ 10H00 > 17H00
- 12, rue de la Violette • 1000 Bruxelles
- T. 02 213 44 50
- www.museeducostumeetdeladentelle.be

Musée national de la Résistance

- ⌚ 13H00 > 16H00 (horaire sous réserve)
- 14, rue Van Lint • 1070 Anderlecht
- T. 02 552 40 41

Musée du Slip

- ⌚ 16H00 > 20H00

Café Dolle Mol

- 52, rue des Éperonniers • 1000 Bruxelles
- T. 02 477 413 442 • www.dollemol.be

Maison-musée René Magritte (Jette)

- ⌚ 10H00 > 18H00 (maximum 12 visiteurs par demi-heure)
- 135, rue Essegheem • 1090 Bruxelles
- T. 02 428 26 26 • www.magrittemuseum.be

Musée Juif de Belgique

- ⌚ 10H00 > 17H00. Actuellement fermé pour travaux
- 21, rue des Minimes • 1000 Bruxelles
- T. 02 512 19 63 • www.new.mjb-jmb.org

Musée Royal de l'Armée

- ⌚ 09H00 > 12H00 et 13H00 > 16H45

Cafétéria et Section Air et Espace ouvertes pendant le temps de midi

- 3, Parc du Cinquantenaire • 1000 Bruxelles
- T. 02 737 78 11 ou 33 • www.klm-mra.be
- (Attention: info valable jusqu'au 5 janvier 2016. Après le musée deviendra payant et gratuit le premier mercredi après-midi du mois)

Parlamentarium

- ⌚ 10H00 > 18H00

Willy Brandt Building

- 60, rue Wiertz • 1047 Bruxelles
- T. 02 283 22 22
- www.europarl.europa.eu/parlamentarium

Buzenol

Centre d'Art Contemporain du Luxembourg belge

⌚ 14h30 > 18h00 (d'avril à novembre)

Site de Montauban-Buzenol
• rue de Montauban • 6743 Buzenol
• T. 063 22 99 85 • www.caclb.be

Charleroi

BPS 22 – Musée d'art de la Province de Hainaut

⌚ 11H00 > 19H00

• Boulevard Solvay 22 • 6000 Charleroi
• T. 071 27 29 71 • www.bps22.be

Le Bois du Cazier, patrimoine mondial de l'Unesco

1 site/2 musées

Musée de l'Industrie

Musée du Verre

⌚ 10H00 > 18H00

• rue du Cazier 80 • 6001 Marcinelle
• T. 071 88 08 56 • www.leboisducazier.be

Musée de la Photographie

⌚ 10H00 > 18H00

• 11, avenue Paul Pastur • 6032 Charleroi (Mont-s-Marchienne)
• T. 071 43 58 10 • www.museephoto.be

Musée des Beaux-Arts

⌚ 12H00 > 18H00

Palais des Beaux-Arts (Entrée PointCulture)

• 1, place du Manège • 6000 Charleroi
• T. 071 86 11 34 • www.charleroi-museum.be

Centre de Culture Scientifique de l'ULB

(Parentville)

⌚ 10H00 > 18H00

• 227, rue de Villers • 6010 Charleroi (Couillet)
• T. 071 600 300 • www.ulb.ac.be/ccs

Châtelet

Maison de la Poterie

⌚ 10H00 > 17H00

• 4, rue Général Jacques • 6200 Bouffloulx
• T. 071 24 32 66 • www.chatelet-poterie.be

Comblain-au-Pont

Musée du Pays d'Ourthe-Ambièze

⌚ 10H00 > 17H00. Fermé le 1^{er} dimanche de décembre et de janvier

• 1, place Leblanc • 4170 Comblain-au-Pont
• T. 04 369 26 44 • www.comblainaupont.be

Comines-Warneton

Musée de la Rubanerie Cominoise

⌚ 10H30 > 12H00

• 3, rue des Arts • 7780 Comines-Warneton
• T. 056 58 77 68 • www.larubanerie.wordpress.com

Dinant

Maison du Patrimoine Médiéval Mosan

⌚ 10H00 > 18H00 d'avril à octobre /

10H00 > 17H00 le reste de l'année

• 16, place du Bailliage
• 5500 Bouvignes-sur-Meuse (Dinant)
• T. 082 22 36 16 • www.mppmm.be

La Maison de Monsieur Sax

⌚ 09H00 > 19H00

• 37, rue Sax • 5500 Dinant
• T. 081 21 39 39 • http://sax.dinant.be

Musée du Train miniature

⌚ 14H00 > 18H00 (de mai à septembre)

• rue de France 122 B • 5544 Heer-Agimont
• T. 082 21 98 28 • tmhm02.skyblog.com

Flémalle

Préhistosite de Ramioul (futur Préhistomuseum)

⌚ 10H00 > 18H00 d'avril à novembre

Fermé pour travaux. Réouverture prévue en février 2016.

• 128, rue de la Grotte • 4400 Ivoz-Ramet
• T. 04 275 49 75 • www.ramioul.org

Centre wallon d'art contemporain –

La Chataigneraie

⌚ 14H00 > 18H00. Fermé ce 2 novembre et pendant les montages d'expos.

• 19, chaussée de Ramioul • 4400 Flémalle
• T. 04 275 33 30 • www.cwac.be

Florennes

Musée Spitfire

⌚ 13H00 > 16H30

Base J. Offenbergh, accès musée

via le Corps de Garde

• rue de Chaumont • 5620 Florennes
• T. 071 68 22 52 • www.museespitfire.be

Genval

Musée de l'Eau et de la Fontaine

⌚ 10H00 > 18H00

• 63, avenue Herbert Hoover • 1332 Genval
• T. 02 654 19 23
• www.museealeuetdelafontaine.be

Gesves

Grottes de Goyet

⌚ 12H30 > 18H00 de mars à novembre

• 3, rue de Strouvia • 5340 Gesves
• T. 04 275 49 75 • www.grottesgoyet.be

Godinne-Yvoir

Patrimoine de Godinne, dit "La Vieille Ferme"

⌚ 14H30 > 17H30

• 1, rue du Prieuré • 5530 Godinne
• T. 082 61 25 33 ou 0498 371 745 • www.yvoir.be

Goesnes

Musée "Héritage 1": L'Homme et la Terre

⌚ 10H00 > 18H00

• Ruelle de l'Agent, à côté du 66, rue du Pilon
• 5353 Goesnes • T. 0475 68 44 94
• http://museeheritagedegoesnes.eklablog.com

Musée "Héritage 2": La Grande Guerre 14-18

⌚ 10H00 > 18H00

• 72/a, chemin de Tahier • 5353 Goesnes
• T. 0475 68 44 94
• http://museeheritagedegoesnes.eklablog.com

Hélicine

Musée Armand Pellegrin

⌚ 10H00 > 12H00 et 14H00 > 18H00 (sauf en juillet et août)

• 15, rue du Moulin • 1357 Hélicine
• T. 019 65 69 90 • www.helecine-map.be

Herstal

Musée de la ville

⌚ 10H00 > 12H00

• 25, place Licourt • 4040 Herstal
• T. 04 240 65 15 • www.herstal.be

Huy

Ecomusée de Ben Ahin

⌚ 14H00 > 17H00 (d'avril à octobre)

• 65, avenue de Beaufort • 4500 Huy (Ben-Ahin)
• T. 085 21 13 78 • www.ecomusee-ben-ahin.net

Fort et Mémorial

⌚ 10H00 > 18H00 (d'avril à octobre)

• Chaussée Napoléon • 4500 Huy
• T. 085 21 53 34 • www.huy.be

Musée communal

⌚ 14H00 > 18H00 (d'avril à octobre)

(autres dates sur rendez-vous)
• 20, rue Vankeerberghen • 4500 Huy
• T. 085 23 24 35 • www.musee-huy.be

Musée de la vie tihangeoise

⌚ 11H00 > 18H00 (d'avril à octobre)

• rue du Centre, 19 • 4500 Huy
• T. 085 21 66 00 • www.pays-de-huy.be/fr/pays-de-huy/musee-de-vie-tihangeoise

Ittre

Forge-Musée

⌚ 14H00 > 17H30

• 14, rue Basse • 1460 Ittre
• T. 0477 38 00 44 • www.siti-ittre.be

Musée Marthe Donas

⌚ 14H00 > 17H00 (heure d'hiver) /

14H00 > 18H00 (heure d'été)

Espace Bauthier

• 36, rue de la Montagne • 1460 Ittre
• 0471 21 63 88 • www.museemarthedonas.be

La Louvière

Keramis

Centre de la Céramique de la Fédération Wallonie

- Bruxelles

⌚ 10H00 > 18H00

• 1, place des Fours Bouteilles • 7100 La Louvière
• T. 064 27 37 75 • www.keramis.be

Centre de la Gravure et de l'Image imprimée

⌚ 10H00 > 18H00

• 10, rue des Amours • 7100 La Louvière
• T. 064 27 87 27 • www.centredelagravure.be

Écomusée du Centre Minier du Bois-du-Luc

⌚ Départ des visites (ss réserv.) > 10H00 > 11H00

> 13H30 > 15H00 > 16H00. De mai à octobre.

• 2 b, rue Saint-Patrice • 7110 Houdeng-Aimeries (La Louvière)
• T. 064 28 20 00 • www.ecomuseeboisduluc.be

Musée de la Mine Robert Pourbaix

⌚ 14H00 > 18H00. Fermé de novembre

à février inclus

• 5bis, rue Saint-Patrice • 7110 Houdeng-Aimeries
• T. 064 22 54 48 • www.museedelamine.be

Musée Ianchelevici

⌚ 14H00 > 18H00

• 21, place Communale • 7100 La Louvière
• T. 064 28 25 30 • www.ianchelevici.be

Lessines

Hôpital Notre Dame à la Rose

⌚ 14H00 > 18H30. De mars à novembre

• Place Alix du Rosoit • 7860 Lessines
• T. 068 26 86 57 • www.notredamealarose.com

Libramont

Musée des Celtes

⌚ 14H00 > 18H00. Fermé en janvier

• 1, place Communale • 6800 Libramont
• T. 061 22 49 76 • www.museedesceltes.be

Liège

Aquarium-Museum

⌚ 10H00 > 18H00

• 22, Quai Van Beneden • 4020 Liège
• T. 04 366 50 21 • www.aquarium-museum.ulg.ac.be

BAL (Beaux-Arts Liège)

⌚ 10H00 > 18H00

• 86, Féronstrée • 4000 Liège
• T. 04 221 92 31 • www.beauxartsliège.be

La Cité Miroir

(expos permanentes et parfois les temporaires)

⌚ 10H00 > 18H00

• 22, place Xavier Neujean • 4000 Liège
• T. 04 230 70 50 • www.citemiroir.be

Grand Curtius

⌚ 10H00 > 18H00

• 136, Féronstrée • 4000 Liège
• T. 04 221 68 17/18/19 • www.grandcurtiusliege.be

Maison de la Métallurgie et de l'Industrie

⌚ 14H00 > 18H00 d'avril à octobre

• 17, bd. Raymond Poincaré • 4020 Liège
• T. 04 342 65 63 • www.mmil.be

Mulum – Musée du luminaire

⌚ 10H00 > 13H30

• 2, rue Mère Dieu • 4000 Liège
• T. 04 223 75 37 • www.liege.be

Musée d'Ansembourg

- 🕒 10H00 > 16H30
• 114, Féronstrée • 4000 Liège
• T. 04 221 94 02 • www.liege.be

Musée Grétry

- 🕒 10H00 > 18H00
• 34, rue des Récollets • 4020 Liège
• T. 04 343 16 10 et 04 221 68 17 • www.liege.be

Musée des Transports en commun

- 🕒 14H00 > 18H00
• rue Richard Heintz 9 • 4020 Liège
• T. 04 361 94 19 • www.musee-transports.be

Musée de la Vie wallonne

- 🕒 9H30 > 18H00
• Cour des Mineurs • 4000 Liège
• T. 04 237 90 50 • www.viewallonne.be

Musée en Plein Air du Sart-Tilman

- 🕒 du lever au coucher du soleil
• Domaine de l'Université de Liège • Sart-Tilman
• Parking 14 et 15 (suivre le fléchage des parkings dans le domaine)
• T. 04 366 22 20 • www.museepla.ulg.ac.be

Logne

Musée Archéologique de Logne

- 🕒 13H00 > 18H30 d'avril à novembre
• 1, rue de la Bouverie • 4190 Vieuxville
• T. 086 21 20 33 • www.chateau-logne.be

Louvain-la-Neuve

Musée de Louvain-la-Neuve

- 🕒 14H00 > 18H00
• 1, place Blaise Pascal • 1348 Louvain-la-Neuve
Attention : Le musée est actuellement fermé et réouvrira à la Place des Sciences, au cœur de l'actuelle Bibliothèque des Sciences et des Technologies courant 2016.
• T. 010 47 48 41 • www.museelln.be

Musée Hergé Museum

- 🕒 10H00 > 18H00
• 26, rue du Labrador • 1348 Louvain-la-Neuve
• T. 010 48 84 21 • www.museeherge.com

Marche-en-Famenne

Musée de la Famenne

- 🕒 14H00 > 17H00. Fermé le week-end en décembre, janvier et février
• 17, rue du Commerce • 6900 Marche-en-Famenne
• T. 084 32 70 60 • http://musee.marche.be

Mons

Anciens Abattoirs

- 🕒 10H00 > 18H00
• 17, rue de la Trouille • 7000 Mons
• T. 065 39 59 39 • www.abattoirs.mons.be

L'Artothèque

- 🕒 12H00 > 18H00
• 3, rue Claude de Bettignies • 7000 Mons
• T. 065 39 59 39 • www.artotheque.mons.be

BAM (Beaux-Arts Mons)

- 🕒 12H00 > 18H00
• 8, rue Neuve • 7000 Mons
• T. 065 40 53 27 • www.mons.be

Beffroi

- 🕒 10H00 > 18H00. Parc du château et 12H00 > 18H00. Chapelle Saint-Calixte
• Rue des Clercs • Rampe du Château • 7000 Mons
• T. 065 39 59 39 • www.beffroi.mons.be

Le Magasin de papier

- 🕒 12H00 > 18H00
• 26, rue de la Clé • 7000 Mons
• T. 065 33 55 80 • www.magasindepapier.mons.be

Musée du Doudou

- 🕒 12H00 > 18H00
• Jardin du Mayeur • Grand-Place
• 7000 Mons • T. 065 39 59 39
• www.museedudoudou.mons.be

Mons Mémorial Museum

- 🕒 12H00 > 18H00
• Boulevard Dolez • 7000 Mons
• T. 065 39 59 39
• www.monsmemorialmuseum.mons.be

Mundaneum

- 🕒 11H00 > 18H00
• 76, rue de Nimy • 7000 Mons
• T. 065 31 53 43 • www.mundaneum.org

Musée de la route

- 🕒 10H30 > 12H30 d'avril à octobre (ou sur rendez-vous)
• Casemates 3,4 et 5, place Nervienne • 7000 Mons
• T. 0496 893 311 ou 0474 951 946
• www.museedelaroute.be

Muséum régional des Sciences naturelles

- 🕒 10h00 > 18h00
• 7, rue des Gaillers • 7000 Mons
• T. 065 40 11 40
• http://environnement.wallonie.be/museum-mons

Maison Van Gogh

- 🕒 12H00 > 18H00
• 3, rue du Pavillon • 7033 Cuesmes (Mons)
• T. 065 35 34 88

Musée de Nimy

- 🕒 14H00 > 18H00
• 31, rue Edouard Mouzin • 7020 Nimy (Mons)
• T. 0479 358 917 • www.vieuxnimy.be

Salle Saint-Georges

- 🕒 14H00 > 20H00
• Grand-Place • 7000 Mons
• T. 065 39 59 39 • www.sallesaintgeorges.mons.be

SILEX'S – Minières néolithiques de Silex de Spiennes

- 🕒 12H00 > 18H00
• Rue du Point du jour • 7032 Spiennes
• T. 065 39 59 39 • www.silexs.mons.be

Trésor de Sainte-Waudru

- 🕒 12H00 > 18H00
• Place du Chapitre • 7000 Mons
• T. 065 39 59 39
• www.tresorsaintewaudru.mons.be

Morlanwelz

Musée Royal de Mariemont

- 🕒 10H00 > 17H00 d'octobre à mars et 10H00 > 18H00 d'avril à septembre
• 100, chaussée de Mariemont • 7140 Morlanwelz
• T. 064 21 21 93 • www.musee-mariemont.be

Mouscron

Musée du Folklore Léon Maes

- 🕒 14H00 > 18H00
• 3, rue des Brasseurs • 7700 Mouscron
• T. 056 86 04 66 • www.mouscron.be/musee

Namur

Hôtel de Groesbeeck de Croix

- 🕒 Actuellement fermé pour travaux

Musée Africain de Namur

- 🕒 14H00 > 17H00
• 1, rue du 1^{er} Lancier • 5000 Namur
• T. 081 23 13 83 • www.museeafricainnamur.be

Musée Archéologique

- 🕒 10H40 > 17H00
• 21, rue du Pont • 5000 Namur
• T. 081 23 16 31 • www.ville.namur.be
ou www.lasan.be

TREMA – Musée des Arts anciens du Namurois –

Trésor d'Oignies

- 🕒 10H00 > 18H00
Hôtel de Gaiffier d'Hestroy
• 24, rue de Fer • 5000 Namur
• T. 081 77 67 54 • www.province.namur.be
• www.museedesartsanciens.be

Musée Félicien Rops

- 🕒 10H00 > 18H00
• 12, rue Fumal • 5000 Namur
• T. 081 77 67 55 • www.museerops.be

La seigneurie d'Anhaive

- 🕒 14H00 > 18H00
• 1, Place Jean de Flandre • 5100 Namur-Jambes
• T. 081 32 23 30 • www.anhaive.be

Namur - Wépion

Musée de la Fraise

- 🕒 11H00 > 18H00 d'avril à septembre
• 1037, Chaussée de Dinant • 5100 Wépion
• T. 081 46 20 07 • www.museedelafraise.eu

Nivelles

Musée communal

- 🕒 9H30 > 12H00 et 14H00 > 17H00
• 27, rue de Bruxelles • 1400 Nivelles
• T. 067 88 22 80 • www.musee-nivelles.be

Rance

Musée du Marbre

- 🕒 13H00 > 18H00
• 22 Grand-Rue • 6470 Rance
• T. 060 41 20 48 • www.museedumarbre.be

Roisin

Espace muséal Emile Verhaeren

- 🕒 15H00 > 17H30 d'avril à octobre
• rue E. Verhaeren • 7387 Roisin (Honnelles)
• T. 065 52 92 90 et 0476 59 82 66
• www.emileverhaerenroisin.net

Saint-Gérard

Centre Vivant de la Vigne et du Vin belge

- Place de Brogne, 3 • 5640 Saint-Gérard (Abbaye de Brogne)
• T. 071 79 70 70 • www.brogne.be/centre.php

Saint-Ghislain

Musée de la Foire et de la Mémoire

- 🕒 14H00 > 18H00
• Onzième Rue 1A • 7330 Saint-Ghislain
• T. 065 79 13 34
• www.sigs.be/visites/musee-animafete/

Saint-Hubert

Fourneau Saint-Michel

- 1 site/2 musées
Musée de plein air
Musée du fer (actuellement en travaux)
🕒 9H30 > 17H00 de mars à novembre (> 17H30 en juillet-août)
• 4, rue du Fourneau Saint-Michel
• 6870 Saint-Hubert • T. 084 21 08 90
• www.fourneausaintmichel.be

Seneffe

Musée de l'Orfèvrerie

- 🕒 10H00 > 18H00
• 7-9, rue Lucien Plasman • 7180 Seneffe
• T. 064 55 69 13 • www.chateaudeseneffe.be

Seraing (Bonnelles)

La Tour d'air

- 🕒 10H00 > 18H00 du mercredi au dimanche
• 85/90, rue du Commandant Charlier
• 4100 Bonnelles
• T. 0474 40 70 11 • www.latourdairbonnelles.be

Spa

La Villa Royale

- 1 site/2 musées
Musée de la Ville d'Eaux
Musée spadois du Cheval
🕒 14H00 > 18H00 de mars à novembre
• 77, avenue Reine Astrid • 4900 Spa
• T. 087 77 44 86 • www.spavillaroyale.be

Thuin

Maison de l'Imprimerie

- ⌚ 13H00 > 17H00
- 1b, rue Verte • 6530 Thuin
- T. 071 59 59 70 ou 0477 548 658
- www.maison-imprimerie.net

Tournai

Musée des arts de la Marionnette

- ⌚ 14H00 > 18H00
- 47, rue Saint-Martin • 7500 Tournai
- T. 069 88 91 40 • www.maisondelamarionnette.be

Musée d'Archéologie

- ⌚ 10H00 > 17H30. De novembre à mars: 10H00 > 12H00 et 14H00 > 17H00
- 8, rue des Carmes • 7500 Tournai
- T. 069 22 16 72 • www.tournai.be/musees

Musée des Beaux-Arts

- ⌚ 10H00 > 17H30. De novembre à mars: 10H00 > 12H00 et 14H00 > 17H00
- Enclos Saint-Martin • 7500 Tournai
- T. 069 33 24 31 • www.tournai.be/musees

Musée du Folklore, dit aussi "Maison Tournaisienne"

- ⌚ 10H00 > 17H30. De novembre à mars: 10H00 > 12H00 et 14H00 > 17H00
- 32-36, Réduit des Sions • 7500 Tournai
- T. 069 22 40 69 • www.tournai.be/musees

Musée d'Histoire Naturelle et Vivarium

- ⌚ 10H00 > 17H30. De novembre à mars: 10H00 > 12H00 et 14H00 > 17H00
- Cour d'honneur de l'Hôtel de Ville de Tournai
- T. 069 33 23 43 • www.tournai.be/musees

Musée des Arts Décoratifs ("Musée de la Porcelaine")

- ⌚ 10H00 > 17H30. De novembre à mars: 10H00 > 12H00 et 14H00 > 17H00
- 50, rue Saint-Martin • 7500 Tournai
- T. 069 33 23 53 • www.tournai.be/musees

TAMAT – Musée de la Tapisserie et des arts du Tissu

- ⌚ 10H00 > 17H30. De novembre à mars: 10H00 > 12H00 et 14H00 > 17H00
- 9, place Reine Astrid • 7500 Tournai
- T. 069 84 20 73 • www.tamat.be

Musée Royal d'Armes et d'Histoire militaire

- ⌚ 10H00 > 17H30. De novembre à mars: 10H00 > 12H00 et 14H00 > 17H00
- 59-61, rue Roc Saint-Nicaise • 7500 Tournai
- T. 069 21 19 66 • www.tournai.be/musees

Treasure de la Cathédrale

- ⌚ 14H00 > 18H00 d'avril à octobre et 14h00 > 17h00 de novembre à mars
- place de l'Evêché 1 • 7500 Tournai
- T. 069 84 34 69 • www.cathedrale-tournai.be

Tubize

Musée de la Porte

- ⌚ 14H00 > 18H00
- 64, rue de Bruxelles • 1480 Tubize
- T. 02 355 55 39 • www.museedelaporte.be

Verviers

Musée d'Archéologie et de Folklore

- ⌚ 10H00 > 13H00. Gratuit tous les week-ends
- 42, rue des Raines • 4800 Verviers
- T. 087 33 16 95 • www.lesmuseesenwallonie.be

Musée des Beaux-Arts et de la Céramique

- ⌚ 15H00 > 18H00. Gratuit tous les week-ends
- 17, rue Renier • 4800 Verviers
- T. 087 33 16 95 • www.lesmuseesenwallonie.be

Viroinval

Écomusée du Viroin

- ⌚ 10H30 > 18H00 du 1^{er} avril au 11 novembre
- 63, rue Eugène Defraire • 5670 Treignes (Viroinval)
- T. 060 39 96 24 • www.ecomuseeduviroin.be

Deux petits musées bruxellois extraordinaires sont gratuits tous les jours du mardi au vendredi. Ils ne sont accessibles le samedi et le dimanche que pour des visites guidées payantes sur réservation.

Musée Antoine Wiertz

- ⌚ 10H00 > 12H00 et 12H45 > 17H00 du mardi au vendredi
- 62, rue Vautier • 1050 Bruxelles
- T. 02 648 17 18 • www.fine-arts-museum.be
- Musée Constantin Meunier
- ⌚ 10H00 > 12H00 et 12H45 > 17H00 du mardi au vendredi
- 59, rue de l'Abbaye • 1050 Bruxelles
- T. 02 648 44 49 • www.fine-arts-museum.be

Les musées gratuits le 1^{er} dimanche du mois dans l'Eurométropole Lille-Kortrijk-Tournai

A Kortrijk

- Broelmuseum
- Broelkaai 6 • www.broelmuseum.be (seules les expos temporaires sont pour le moment accessibles)
- Texture - Musée de la Lys et du Lin
- Noordstraat 28 • www.texturekortrijk.be
- Kortrijk 1302 - Un jour, sept siècles
- Begijnhofpark
- www.kortrijk1302.be

A Lille

- Palais de Beaux-Arts
- Place de la République • www.pba-lille.fr

A Roubaix

- La Piscine
- rue de l'Espérance 23
- www.roubaix-lapiscine.com

A Tourcoing

- MUba Eugène Leroy
- rue Paul Doumer 2 • www.muba-tourcoing.fr
- Le Fresnoy – Studio national des arts contemporains
- rue du Fresnoy 22 • 59202 Tourcoing
- www.lefresnoy.net

Musée du Malgré-Tout

- ⌚ 10H30 > 18H00
- 28, rue de la Gare • 5670 Treignes (Viroinval)
- T. 060 39 02 43 • www.museedumalgreout.be

Musée du Petit format

- ⌚ 14H00 > 18H00 (heure d'été) et de 13H00 > 17H00 (heure d'hiver). Fermé le 1^{er} dimanche de l'année
- 6, rue Bassidaine • 5670 Nismes (Viroinval)
- T. 060 31 01 63 • www.museedupetitformat.be

Virton

Musée Gaumais

- ⌚ 09H30 > 12H00 et 14H00 > 18H00 d'avril à novembre
- 38-40, rue d'Arlon • 6760 Virton
- T. 063 57 03 15 • www.musees-gaumais.be

Visé

Musée d'Archéologie et d'Histoire

- ⌚ 14H00 > 17H00
- 31, rue du Collège • 4600 Visé
- T. 043 74 85 63 • www.museedevise.be

Waterloo

Musée Wellington

- ⌚ 9H30 > 18H00 d'avril à septembre et 10H00 > 17H00 d'octobre à mars
- 147, chaussée de Bruxelles • 1410 Waterloo
- T. 02 357 28 60 • www.museewellington.be

Wareme

Hexapoda – Insectarium Jean Leclercq

- ⌚ 10H00 > 16H00 en juillet et en août
- 45E, rue de Grand d'Axhe • 4300 Wareme
- T. 019 32 49 30 • www.hexapoda.be

A Villeneuve d'Ascq

LaM

- allée du Musée 1 • www.musee-lam.fr

Les musées gratuits le premier mercredi du mois à Bruxelles

Musée de la Porte de Hal

- ⌚ 13H00 à 17H00
- www.kmkg-mrah.be
- Musée des Instruments de Musique (MIM)
- ⌚ 13H00 à 16H45 • www.mim.be
- Musée des Sciences Naturelles
- ⌚ 13H00 à 17H00 • www.sciencesnaturelles.be
- Musée du Cinquantenaire (MRHA)
- ⌚ 13H00 à 17H00 • www.kmkg-mrah.be
- Musées Royaux des Beaux-Arts (Musée d'Art Ancien, Musée Magritte, Musée Fin de siècle)
- ⌚ 13H00 à 17H00 • www.fine-arts-museum.be
- Wiels, Musée d'Art Contemporain
- ⌚ 12H00 à 21H00 • www.wiels.org
- Et à partir du 5 janvier 2016:
- Musée Royal de l'Armée • www.klm-mra.be

Les musées gratuits le dernier mercredi du mois à Anvers

Dix musées d'Anvers sont pour leur part gratuits le dernier mercredi du mois, de 10H00 à 17H00. La plupart des sites Internet bénéficient d'une version française.

- Letterenhuis • www.letterenhuis.be
- Maagdenhuismuseum
- www.ocmw.antwerpen.be/maagdenhuismuseum
- Maison de Pierre Paul Rubens
- www.rubenshuis.be
- MAS • www.mas.be
- Middelheim Musée de sculptures en plein air dans le parc Middelheim (gratuit tous les jours)
- www.middelheimmuseum.be
- Musée Mayer Van den Berg
- www.museummayervandenbergh.be
- Musée Plantin-Moretus
- www.museumplantinmoretus.be
- Red Star Line Museum • www.redstarline.be
- Rochouxhuis • www.museumplantinmoretus.be
- Vleeshuis • www.museumvleeshuis.be



Regards sur les Musées est une édition d'Arts&Publics et de PointCulture en collaboration avec le journal LE SOIR.

Coordination Jacques Remacle pour Arts&Publics et Pierre Hemptinne pour PointCulture.

Rédaction Gilda Benjamin, Philippe Delvosalle, Salomé Frémieux, Pierre Hemptinne, Yannick Hustache, Baudouin Massart, Mélanie Rainville, Jacques Remacle, Julien Romainville, Françoise Vandenwouwer.

Corrections orthographiques Isabelle Greivelding.

Arts&Publics est une association soutenue par le ministère de la Fédération Wallonie-Bruxelles, la Loterie Nationale, la Commission Communautaire française et la commune d'Ixelles.



Editeur responsable Jacques Remacle

84 rue de l'Ermitage, 1050 Bruxelles

Layout Carine Scailquin - Prémédia créatif Rossel

Photo de couverture Musée de la Vie wallonne

© Laure Geerts/Collectif Caravane

Pour 50c, t'as de l'art!

saison 2.0

Visites de musées - Parcours urbains - Animations Fablab
Ateliers d'écriture numérique - Twitter #MuseumWeek
www.artsetpublics.be

Dimanche 1^{er} Novembre 2015

Maison Béjart

49, rue de la Fourche - 1000 Bruxelles

www.maisonbejarthuis.be

Dimanche 6 Décembre 2015

Le Micro-Musée de la Frite « Home Frit' home »

242, rue des Alliés - 1190 Bruxelles

www.homefrithome.be

Dimanche 6 Février 2015

Le musée du Jouet

24, rue de l'Association - 1000 Bruxelles

www.museedujouet.eu

Dimanche 6 Mars 2015

Bibliotheca Wittockiana

23, rue du Bémel - 1150 Bruxelles

www.wittockiana.org

Dimanche 3 Avril 2015

Arts)&(Marges Museum

312-314, rue Haute - 1000 Bruxelles

www.artetmarges.be

Inscrivez-vous à notre newsletter :

info@artsetpublics.be

Suivez-nous sur Facebook : Dans les musées,

la gratuité, c'est maintenant

Suivez-nous sur Twitter @Arts_et_Publics